



EVROPSKÁ UNIE
Evropské strukturální a investiční fondy
Operační program Výzkum, vývoj a vzdělávání



MANUÁL PRO VÝCHOVNÉ PORADCE A METODIKY PREVENCE V REGIONU PODCHLUMÍ

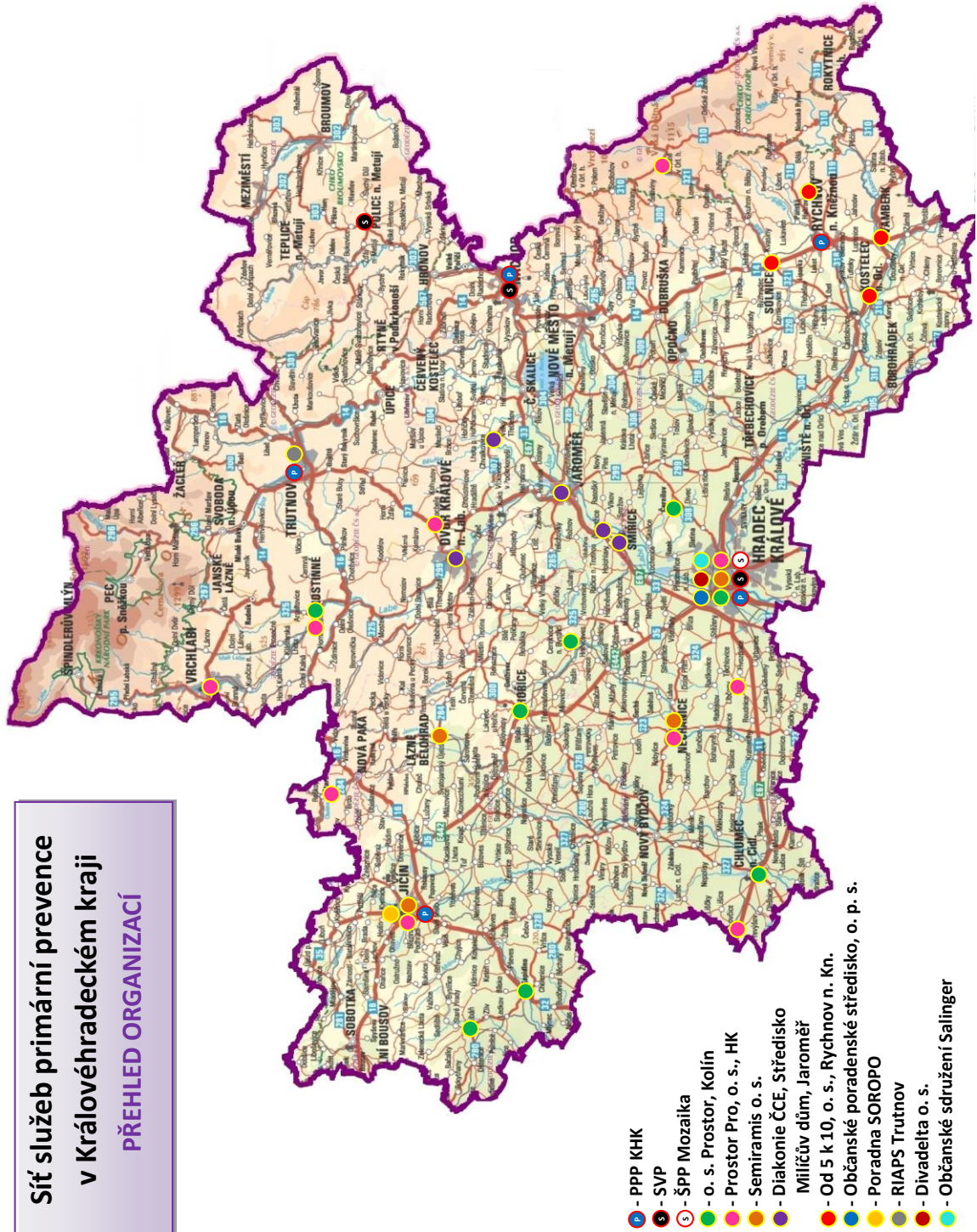
aneb kde najdu pomoc...

Hořice 2017

Materiál vznikl za finanční podpory OP VVV v projektu Místní akční plán vzdělávání pro ORP Hořice.



A. Síť služeb primární prevence v královéhradeckém kraji





- **Pedagogicko-psychologická poradna Královéhradeckého kraje**

Nezastupitelnou roli v organizačním systému primární prevence v oblasti institucionálního vzdělávání zajišťuje Pedagogicko-psychologická poradna Královéhradeckého kraje, která patří do systému poradenských služeb v KHK. Poradenské služby jsou zaměřeny na prevenci a řešení výukových a výchovných obtíží, sociálně patologických jevů, na vytváření vhodných podmínek, forem a způsobů práce s žáky nadanými a mimořádně nadanými, na zmírňování důsledků zdravotního postižení žáků ve speciálních školách, na integraci žáků se zdravotním postižením a se specifickými poruchami učení a chování a na kariérové poradenství. Dalším úkolem je rozvíjení psychologických a speciálně pedagogických znalostí a profesních dovedností pedagogických pracovníků škol a školských zařízení. Více informací na <http://www.pppkhk.cz/>

- **Školské poradenské pracoviště MOZAIKA**

Při Základní škole Sever v Hradci Králové bylo zřízeno v roce 2010 Magistrátem města Hradec Králové školské poradenské pracoviště Mozaika, které nabízí ambulantní, poradenskou a terapeutickou pomoc dětem, dospívajícím, rodinám, pedagogům a školám. Zabývá se výchovnými a vývojovými problémy dětí ve věku od 3 do 15 let.

Na pracoviště Mozaika se mohou obracet zástupci základních a mateřských škol, které jsou zřizovány Magistrátem města Hradce Králové, dále děti a jejich rodiče, a to i na podnět spolupracujících zařízení (PPP KHK, Středisek výchovné péče). Ostatní školy a školská zařízení mohou těchto služeb využívat za úplat. Více na <http://mozaikahk.cz/>

- **Střediska výchovné péče**

Jejich pracoviště nabízejí všestrannou preventivně výchovnou péči dětem a mládeži s negativními jevy chování, u nichž ještě nejsou důvody pro výkon ústavní nebo ochranné výchovy ve speciálních výchovných zařízeních. Jsou koncipována buď jako internátní pobytová výchovná zařízení nebo zařízení, která poskytují ambulantní péči i poradenské služby. Koncepce činnosti těchto pracovišť vychází z terapeutické pomoci postavené na respektování charakteristických rysů osobnosti problémových jedinců. Ve většině případů se úzce spolupracuje s rodiči a také s kmenovou školou dítěte. Střediska výchovné péče jsou organizačně součástí Dětského diagnostického ústavu v Hradci Králové, který zřizuje MŠMT. Jde o střediska preventivní péče pro děti a mládež s projevy problémového chování. Na území KHK působí čtyři střediska výchovné péče, dvě v Hradci Králové a po jednom v Náchodě a v Polici nad Metují.

- **Školské zařízení pro další vzdělávání pedagogických pracovníků Královéhradeckého kraje**



ŠZ DVPP KHK je školské zařízení, jehož činnost je zaměřena zejména na poskytování služeb v oblasti dalšího vzdělávání pedagogických pracovníků. Ve své pravidelné nabídce předkládá vzdělávací programy – kurzy, přednášky, semináře, pracovní dílny, konference, exkurze atd. - pro pedagogické i nepedagogické pracovníky všech typů škol a školských zařízení i všech oborů a specializací. Mimo pravidelnou nabídku realizuje též programy na objednávku pro celé pedagogické sbory. Většina programů je akreditovaná MŠMT ČR. Vedle školských pracovníků se vzdělávacích programů může účastnit i nepedagogická veřejnost. Doprovodnými akcemi jsou stálé výstavy učebnic různých nakladatelství, výstavy výtvarných prací, prezentace výrobců učebních pomůcek atd. Na pracovišti Hradec Králové je provozována knihovna Goethe Institutu Praha s možností zápůjčky knih a publikací v němčině, která je každoročně doplňována aktuálními tituly. Více na <http://www.cvkhk.cz/>

- **Policie ČR**

V současné době je vytvořena Strategie prevence kriminality 2012 – 2015. V našem kraji bylo zřízeno **Preventivně informační oddělení – Krajské ředitelství policie Královéhradeckého kraje**, sdružující policisty, kteří se zabývají prevencí ze všech okresů Královéhradeckého kraje. Skupinu řídí Preventivně informační oddělení (dále PIO) KŘP KHK. V roce 2011, 2012 realizovalo oddělení množství krajských akcí, projektů a kampaní, rovněž se zapojilo do několika projektů i akcí celorepublikového charakteru. Další aktivity (např. z oblasti situační prevence), besedy a tematické přednášky pro občany byly provedeny s ohledem na vývoj specifické bezpečnostní situace v daném teritoriu. Veřejnosti byly předávány potřebné informace rovněž na různých prezentačních akcích a prostřednictvím médií (tisk, televize, rozhlas, webové zpravodajství). Všechny uvedené aktivity ze strany PIO KŘP KHK byly realizovány v rámci celého Královéhradeckého kraje. Více informací lze nalézt na <http://www.policie.cz/clanek/rady-policie-cr-a-informace-o-prevenci-143872.aspx>

- **Městské policie v obcích s rozšířenou působností**

V Královéhradeckém kraji působí 21 poboček Městské policie při obcích s rozšířenou působností a v obcích s pověřeným obecním úřadem. Např. oddělení prevence kriminality (OPK) Hradec Králové má 4 pracovníky: 3 lektory a 1 instruktora přípravy. Hlavní náplní práce lektorů je příprava a realizace přednáškové činnosti. Přednášky jsou určeny seniorům, zdravotně handicapovaným, ale převážná část činnosti je zaměřena na děti a žáky z hradeckých mateřských, základních a středních škol. Úkolem instruktora přípravy je zajištění výcviku a tělesné přípravy strážníků pro výkon služby. Jeden den týdně instruktor realizuje výuku sebeobrany na základních a středních školách v Hradci Králové. Oddělení prevence kriminality zajišťuje v rámci své činnosti spolupráci se subjekty, které se ve městě věnují prevenci kriminality. Současně se spolupodílí na řešení událostí v souvislosti s činností Městské policie Hradec Králové. Pro širokou veřejnost připravuje a současně i



realizuje projekty a akce, jejíž součástí je infostánek městské policie, prezentace preventivně-informačních materiálů a ukázky ze služební kynologie a sebeobranu. Více na <http://www.hradeckralove.org/hradec-kralove/oddeleni-prevence-kriminality-mestske-policie-hradec-kralove>

- **Probační a mediační služba v obcích s rozšířenou působností**

Probační a mediační služba ČR (dále jen „PMS“) usiluje o zprostředkování účinného a společensky prospěšného řešení konfliktů spojených s trestnou činností a současně organizuje a zajišťuje efektivní a důstojný výkon alternativních trestů a opatření s důrazem na zájmy poškozených, ochranu komunity a prevenci kriminality. PMS představuje novou instituci na poli trestní politiky, vychází ze součinnosti dvou profesí – sociální práce a práva, zejména trestního. Vyváženým propojením obou se vytváří nová multi-disciplinární profese v systému trestní justice. Cílem činnosti PMS je integrace pachatele, participace poškozeného a ochrana společnosti. Ve svých projektech se zabývají prevencí kriminality. Cílem projektů na je např. motivace pro návrat do školy, motivace pro rozšíření kvalifikace, vzdělání obecně a pracovní praxe. Více informací na <https://www.pmscr.cz/>

- **Občanské sdružení PROSTOR PRO, o. s.**

Od roku 2010 se na území Hradce Králové začalo primární prevencí zabývat občanské sdružení PROSTOR PRO, které má sídlo v Hradci Králové a od roku 2011 rozšířilo své služby na celé území Královéhradeckého kraje. Posláním Preventivních programů SPIRÁLA je dlouhodobé, kontinuální a interaktivní působení v oblasti prevence rizikového chování žáků a studentů škol i školských zařízení v Královéhradeckém kraji. Sdružení realizuje preventivní programy a nabízíme rady, pomoc a konzultace pedagogům, žákům a studentům i jejich rodinným příslušníkům v oblasti projevů rizikového chování. Hlavním cílem programů je předcházet rizikovému chování žáků a studentů, snižovat negativní projevy a eliminovat další rozvoj jejich rizikového chování. Více informací lze nalézt na <http://www.prostorpro.cz/>

- **Občanské sdružení Prostor, Kolín**

Preventivními programy v okresech Hradec Králové a Jičín chce občanské sdružení žákům základních a středních škol pomáhat v rámci specifické formy prevence sociálně nežádoucích jevů předcházet či mírnit negativní jevy v chování, „bezpečně je provést obdobím nejistoty v dospívání a pomoci jim utvářet zdravé životní postoje.“ Do programu jsou kromě žáků škol zapojeni i jejich třídní učitelé, metodici prevence a rodiče Sdružení působí také v okresech Kolín a Kutná Hora. Program primární prevence o.s. Prostor se ve svých aktivitách zaměřuje na problematiku užívání návykových látek (legální i nelegální návykové látky, jejich účinky a rizika). Dále na problematiku dalších sociálně nežádoucích jevů jako je gambling, rasismus, xenofobie, šikana, týrání a zneužívání dětí aj. a na podporu



osobnostního rozvoje (posilování sebejistoty, zvládání konfliktních situací, práce s emocemi, efektivní komunikace, schopnost čelit sociálnímu tlaku). Více na <http://www.os-prostor.cz>

- **Občanské sdružení Divadelta**

V druhé polovině roku 2010 se na svém prezentačním dnu v Hradci Králové představilo další občanské sdružení sídlící v našem kraji, která nese název DIVADELTA. Jedná se o organizaci, která nabízí realizaci preventivních programů metodou divadla Fórum. Tato metoda spočívá v herci zahráném divadelním představení, které zobrazují daný konflikt. Tento problém vychází z reálného prostředí cílové skupiny. Během představení je problém eskalován do neúnosné míry s katastrofickým závěrem. Divákům (pedagogům) je představení nastoleno tak, aby v nich vyvolalo potřebu změnit děj. V následné fázi divadla Fórum diváci mají jedinečnou možnost zasáhnout vlastní iniciativou do děje příběhu a tím na vlastní kůži prožít a řešit nastolený problém. Více na <http://www.divadelta.cz/>

- **Milíčův dům**

Středisko Milíčův dům poskytuje své služby již od roku 1992, působí jako nízkoprahové zařízení pro děti a mládež (NZDM) v Jaroměři. Zřizovatelem je Diakonie Českobratrské církve evangelické. Pravidelný program mimoškolního vzdělávání vede ke zlepšení kvality života sociálně znevýhodněných dětí ve věku od 6 do 14 let z Jaroměře a okolí, prostřednictvím aktivit zaměřených na zvládnutí základní školní docházky, integraci do většinové společnosti a pomoc v obtížných životních situacích. Tento cílený interaktivní program pro rizikové skupiny žáků prvního i druhého stupně základních škol reaguje na poptávku samotných pedagogů škol. Dále nabízí PEER PROGRAM – Vrstevnický program, který je zaměřen na problematiku rizikového chování a násilí všeho druhu. Snaží se posílit postoje ke zdravému životnímu stylu a prosociálnímu chování. Lektory jsou předem vyškolení studenti - peři, kteří prošli školící fází programu. Nabízí také Komplexní program prevence rizikových projevů chování na ZŠ, který je realizován jedenkrát ročně v prostorách Milíčova domu nebo přímo ve škole. Program je veden interaktivních formou, děti pracují individuálně i ve skupinkách. Vychází se především z potřeb jednotlivých žáků i celého třídního kolektivu. Více na <http://www.milicak.cz/nizkoprahove-zarizeni-pro-deti-a-mladez/>

- **Občanské sdružení Semiramis, Mladá Boleslav**

Posláním Semiramis o.s. je poskytovat kvalitní a odborné služby osobám ohroženým užíváním návykových látek formou terénních, ambulantních a poradenských programů, především na území Středočeského kraje s cílem minimalizovat negativní dopady užívání drog. Semiramis o.s. vytváří podmínky a poskytuje zázemí pro stabilní chod a rozvoj všech odborných programů. Cílovou skupinou jsou uživatelé drog a osoby jim blízké, žáci II. stupně základních škol, pedagogové.



Centrum primární prevence občanského sdružení poskytuje školám a odborné i laické veřejnosti na území Středočeského a Královéhradeckého kraje profesionální intervenci a odborné poradenství v oblasti primární prevence rizikového chování. Toto realizuje prostřednictvím dlouhodobých programů specifické primární prevence, poradenských a vzdělávacích aktivit, čímž se snaží u dětí a mládeže předcházet problémům spojeným s rizikovým chováním nebo tyto problémy oddálit do co nejpozdějšího věku.

Centrum primární prevence a jeho programy jsou spolufinancované Evropským sociálním fondem a státním rozpočtem ČR. Více na <http://www.os-semiramis.cz>

- **Nízkoprahová zařízení pro děti a mládež**

Poskytují služby rizikovým, neorganizovaným dětem a mládeži, kteří jsou ohroženi sociálně patologickými jevy nebo mají vyhraněný životní styl neakceptovaný většinovou společností. Základním prostředkem pro navázání kontaktu s cílovou skupinou je nabídka volnočasových aktivit. Cílem je zlepšit kvalitu života cílové skupiny předcházením, snížením sociálních a zdravotních rizik souvisejících s jejich způsobem života, umožnit jim lépe se orientovat v jejich sociálním prostředí a vytvářet podmínky, aby v případě zájmu mohli řešit svoji nepříznivou sociální situaci. Služba obsahuje výchovné, vzdělávací a aktivizační činnosti, zprostředkování kontaktu se společenským prostředím a pomoc při prosazování práv a zájmů, poskytuje se bez úhrady. Ambulantní forma sociální služby je zpravidla kombinována s terénní kontaktní prací v přirozeném prostředí cílových skupin. V Královéhradeckém kraji je registrovaných 13 zařízení poskytujících danou službu.

- **RIAPS, Trutnov**

Regionální institut ambulantních psychosociálních služeb má několik programů. **Shelter** je nízkoprahové zařízení pro děti a mládež, jehož cílem je preventivně působit a zamezovat sociálně patologickému chování mládeže. Funguje zde Kontaktní centrum (káčko), tedy zařízení poskytující sociální a zdravotní služby uživatelům návykových látek. Sídlo mají v Trutnově, ale v rámci terénních služeb jezdí i do dalších měst (Vrchlabí, Dvůr Králové nad Labem, Hostinné). Dále zde pracuje manželská a rodinná poradna a dále ambulance, jejímž posláním je poskytování ambulantních zdravotnických služeb v oblasti klinické psychologie. Více na <http://www.riaps.cz/>

- **Občanské poradenské středisko, o. p. s., Hradec Králové - SOROPO Jičín**

Od roku 2011 je poradna SOROPO Jičín pověřenou osobou k výkonu sociálně-právní ochrany dětí a zaměřuje se na komplexní poradenství pro rodiny s dětmi. Funguje od r. 2007. Zaměřuje se na prevenci sociálně patologických jevů čerpající z reálných situací klientů je zaměřen zP - Program prevence vycházející dlouhodobé zkušenosti s odborným sociálním poradenstvím. Reaguje na aktuální potřeby regionu. Hlavním cílem programu je



realizace preventivních aktivit zaměřených především na studenty a mladé dospělé, či na širokou veřejnost. Obsah, rozsah a struktura aktivit vychází z problematiky, potřeb cílové skupiny či z požadavků zadavatele. V rámci programu byly realizovány aktivity zaměřené na prevenci rasismu, prevenci zadlužování občanů a vzdělávání pedagogických pracovníků. V rámci programu vznikly stránky www.khk-dluhy.cz (zadavatelem byl Královéhradecký kraj). Realizovány jsou besedy, interaktivní bloky i tematické dny - vždy dle tématu a cílové skupiny. Aktuálně realizují modul "Finanční gramotnost v praxi" pro Úřady práce v Královéhradeckém kraji (uchazeči v projektu z teorie do praxe) a modul pro pedagogy v kraji Vysočina (modul "Implementace finanční gramotnosti do ŠVP středních škol"). Více na <http://www.ops.cz/>

- **Občanské sdružení Salinger**

Občanské sdružení Salinger vzniklo v roce 1997 s cílem poskytovat mladým lidem podporu v začleňování do společnosti, hájit jejich oprávněné zájmy. V současné době realizuje služby sociální prevence v Královéhradeckém kraji a prorodinné aktivity v Hradci Králové. Působí zde nízkoprahové zařízení Modrý pomeranč. Sdružení pracuje s dětmi, mládeží i celými rodinami v sociálně vyloučených lokalitách (KC Amaro Phurd- Pražská, Okružní, Hradec Králové). Jejich náplní je i práce s žadateli o náhradní rodinnou péči a s pěstounskými rodinami (Stopa čápa), provozují prorodinné centrum (Budulínek). Pracují s rodinami v obtížných životních situacích (Triangl). Program Sanace rodiny je určen těm klientům s dětmi do 18 let, kde se vyskytují výchovné problémy (záškoláctví, agrese, šikana, alkohol, problém s autoritou), tam kde je potřeba pomoc a podpora při výchově dětí (např. pomoc s nastavením pravidel, odměn a trestů) nebo potřeba pomoci a podpory v péči o dítě (jak lépe zvládat přípravu dětí do školy, stravování, hygienu atd.) či je nařízen dohled nad výchovou dětí nebo hrozí nařízení ústavní výchovy u dítěte, případně je potřeba podpory rodiny při přípravě na návrat dítěte z ústavní výchovy. Více na <http://www.salinger.cz/index.php>

B. PPP A SPC Jičín – nabídka preventivních programů rizikového chování

Realizátoři programů: Mgr. Luboš Toman a Mgr. Gabriela Prodělalová

1. Kočičí zahrada

Program zaměřený na rozvoj sociálních dovedností má 12 lekcí (lekce = 2 vyučovací hodiny). Cílovou skupinou jsou žáci 1. stupně ZŠ, tedy děti ve věku 6 až 10 let. Jedná se o příběhy ze zahrady, kde žijí samé kočky, které prožívají společná dobrodružství, řeší své každodenní starosti a úspěchy.



2. Normální je nekouřit

Program podpory zdraví a prevence kouření pro mladší školní věk (7-11 let).

Průvodcem tohoto programu je veverka Věrka jako symbol zdravého životního stylu a jejím opakem je cigareta Retka, symbolizující nezdravý způsob života.

Časová dotace 5 lekcí (lekce = 2 vyučovací hodiny).

3. Návykové látky – drogy

Preventivní program 5 lekcí (lekce = vyučovací hodina) je určený pro všechny věkové skupiny. Cílem je dětem ukázat důsledky užívání drog a zapojit je do otevřené hodnotově orientované diskuse. S žáky a studenty řešit zdravotní, sociální a ekonomické problémy spojené s užíváním návykových látek.

Interaktivní program bude upravován dle cílové skupiny a jejich potřeby.

4. Kyberšikana

Program 4 lekcí (lekce = vyučovací hodina) zaměřený na zvláštnosti oproti tradiční nepřímé psychické šikaně. Atributy odlišnosti – anonymita, čas, místo, proměna profilu agresora i oběti. Závislost související s využíváním ICT technologií. Navazování sociálních kontaktů ve virtuálním světě. Nejčastější motivy kyberagresora (principy, příčiny a spouštěče). Zbraně (praktiky) kyberšikany.

Cílem preventivního programu je naučit děti a mládež jak se chránit a co dělat když.... už se kyberšikana vyskytne. Jak reagovat na nebezpečí virtuálního světa.

5. Školní šikanování a extrémní projevy agrese

Preventivní program 4 lekcí (lekce = vyučovací hodina) je zaměřený na sociální hry a týmovou práci. Důraz bude kladen na rozvoj sociálního citění žáků. Co šikanování je a co není. Diferenciální diagnostika – záměrnost, opakování, samoúčelnost agrese a nepoměr sil. Přímé a nepřímé signály šikanování.

Cílem programu je rozvoj sociálního citění a stmelení kolektivu třídy.

6. Spektrum poruch příjmu potravy – zdravá výživa

Preventivní program 2 lekcí (lekce = vyučovací hodina) je určen dospívajícím dívkám a chlapcům (12 a více let). Problémy spojenými s jídlem, hmotností a s přáním být štíhlá trpí asi 10% žen (anorexie, bulimie). Důraz bude kladen na sociokulturní faktory krásy lidského těla – biologické, psychologické, rodinné. Co je BMI?

Cílem prevence jsou správné stravovací návyky a zdravý životní styl.

7. Rizikové sporty a rizikové chování v dopravě – prevence úrazu

Preventivní program 2 lekcí (lekce = vyučovací hodina) je určen pro všechny věkové skupiny. Tato relativně nová forma rizikového chování je záměrné vystavování sebe nebo druhých nepřiměřeně vysokému riziku újmy na zdraví, nebo dokonce přímého ohrožení života



v rámci sportovní činnosti nebo v dopravě. Cílem prevence bude správná příprava materiálního zabezpečení a ochranných pomůcek při sportovních činnostech a nevystavování sebe sama nepřiměřenému riziku, ale současně také jako ohrožování dalších osob.

8. Prevence sexuálního rizikového chování

Sexuální rizikové chování považujeme za soubor behaviorálních projevů doprovázející sexuální aktivity a vykazujících prokazatelný nárůst zdravotních, sociálních a dalších rizik. Patří sem např. výrazně promiskuitní chování, rizikové sexuální praktiky, sexuální zneužívání, zveřejňování intimních fotografií (sexting), sex mezi příbuznými a pedofilie.

Preventivní program 2 lekcí (lekce = vyučovací hodina) je vhodný pro dospívající dívky a chlapce (13 a více let). Cílem programu je formou diskuse a možných praktických příkladů vysvětlit a informovat jaké jsou důsledky rizikového sexuálního chování. Zdravotní rizika pohlavních chorob a jejich léčení.

9. Záškoláctví („chození za školu“)

Prevence záškoláctví je součástí školního řádu. Cílem preventivního programu 1 lekce (vyučovací hodina) je žákům vysvětlit a pochopit systém omlouvání školní absence. Rozumět tomu, proč je důležité chodit pravidelně do školy. Pochopit důvody, proč rodiče kontrolují školní docházku. Znat postihy, které by jej čekaly v případě nedodržování školního řádu a docházky. Chápat právní tresty, které by postihly jeho rodiče za jeho záškoláctví. Rozpoznat projevy záškoláctví u svého kamaráda/spolužáka.

10. Prevence projevů rasismu a xenofobie

Prevence programu 2 lekcí (lekce = vyučovací hodina) je podporovat rasovou snášenlivost a toleranci vůči menšinám a odlišnostem. Podat základní informace o národnostních menšinách, které žijí na našem území. Porozumět tomu, že všechny etnické skupiny si jsou rovnocenné a žádná rasa není nadřazená nad jinou. Rozumět výrazů globalizace na našem území. Chápat příčiny a důsledky diskriminace, xenofobie a rasismu. Program bude upravován dle cílových skupin.

V oblasti prevence rizikového chování je možné spolupracovat s těmito organizacemi:

- Ministerstvo školství, mládeže a tělovýchovy ČR
- Česká školní inspekce
- Univerzita Hradec Králové
- Státní zdravotní ústav
- Krajská hygienická stanice v Hradci Králové
- nestátní neziskové organizace (dále jen „NNP“) participující na realizaci preventivních programů zaměřených na prevenci rizikových projevů chování
- instituce státní správy (OSPOD, Policie ČR, Probační a mediační služba)
- školy a školská zařízení



C. Neziskové organizace v regionu

Nestátní neziskové organizace (NNO) jsou důležitou součástí mechanismu inkluzivního vzdělávání a podpory žáků se SVP a jejich rodin. Velký vliv na samotné výsledky ve vzdělávání žáků má i jejich okolní sociální prostředí, ve kterém se pohybují (rodinné zázemí, vrstevnické skupiny, aktivity dětí v jejich volném čase atd.). Toto prostředí, pokud negativně působí na dítě, mohou ve spolupráci se školou upravit právě NNO a další subjekty nabídkou svých služeb a tím pozitivně ovlivnit i výsledky ve vzdělávání a výchově dětí. Pracovníci NNO nabízejí celou řadu služeb pro širokou skladbu cílových skupin. Služby jsou většinou bezplatné. Pracovníci NNO škole resp. žákům a rodičům mohou nabízet přímou podporu v sociální oblasti, mohou např. dlouhodobě a cílevědomě spolupracovat s dětmi a rodinami, jejichž vývoj je ohrožen v důsledku dopadů obtížné životní situace nebo s rodinami žáků, kteří pocházejí z nepodnětného prostředí. Mohou vést rodiče k vytváření návyků, které usnadní další vzdělávání dětí (např. pravidelná komunikace a spolupráce s pedagogy, projevovat zájem o výsledky a chování dětí, projevovat zájem o aktivity dětí ve volném čase atd.). Dále mohou působit na žáky v oblasti prevence rizikového chování prostřednictvím besed a přednášek na různá témata, prostřednictvím organizování volnočasových a zájmových aktivit. NNO nabízejí také další podpůrné služby, které by pedagogové jednotlivých škol mohli využít (doučování, půjčování kompenzačních pomůcek pro žáky zdravotně postižené, poradenství aj.).

ASOCIACE RODIČŮ A PŘÁTEL ZDRAVOTNĚ POSTIŽENÝCH DĚTÍ V ČR, o. s. - KLUB KLOKÁNEK

Posláním klubu je sdružit rodiny, které pečují o dítě se zdravotním problémem. Pomoci těmto rodinám překonat pocit osamění a bezradnosti v jejich obtížné situaci. Posilovat pocit sounáležitosti a organizovat nejen pro své členy, ale i pro širokou veřejnost zajímavé akce. Pořádat odborné přednášky a semináře. Zajistit aktuální informace o platných zákonech, o sociálním zabezpečení pro rodiny se ZP dětmi a informace, týkající se vhodných kompenzačních pomůcek.

Nabídka služeb:

- tvůrčí dílny pro děti,
- realizace sociálních služeb (základní sociální poradenství a sociálně aktivizační služby pro osoby se zdravotním postižením),
- psycho-rehabilitační pobyt,
- akce pro veřejnost (Den dětí, Lampiónový průvod, ...),
- akce pro členy klubu, rehabilitační programy (plavání, solná jeskyně, ...).



Adresa: Žižkova 611, 508 01 Hořice
Tel.: 774 460 888
E-mail: klubklokaneck@seznam.cz
Web: <http://www.klubklokaneck.eu/index.php>

FARNÍ CHARITA DVŮR KRÁLOVÉ NAD LABEM – OBČANSKÁ PORADNA HOŘICE

Posláním občanské poradny Farní charity Dvůr Králové nad Labem je poskytovat rady, informace, pomoc všem lidem, kteří nedokážou řešit svou situaci kvůli nedostatku informací, a tím zajistit, aby občané netrpěli neznalostí svých práv a povinností, neznalostí dostupných služeb nebo neschopností vyjádřit účinně své potřeby. Služba je poskytována na principech bezplatnosti, nezávislosti, nestrannosti, diskrétnosti.

Adresa: Husova 321 (naproti Speciální škole, v budově bývalé polikliniky 2), Hořice
Tel.: 493 592 026
E-mail: obcanska_poradnack@horice.org
Web: <http://dk.charita.cz/op/>

OBLASTNÍ CHARITA JIČÍN - NÍZKOPRAHOVÝ KLUB POHODA

Cílovou skupinou nízkopražského klubu jsou děti a mládež ve věku od 10 do 21 let, které jsou ohroženy sociálně-patologickými jevy (záškoláctví, kriminalita, zneužívání návykových látek), nacházejí se v obtížné životní situaci, pro kterou se cítí, nebo již jsou vyloučeni ze svého sociálního prostředí (narušené rodinné a vrstevnické vztahy, problémy ve škole a jiné osobní problémy), nemohou nebo se nechťejí zapojit do standardních volnočasových aktivit, vyhýbají se standardním formám institucionalizované pomoci a péči a dávají přednost pasivnímu trávení volného času.

Cíle a poslání nízkopražského klubu:

- vzbudit důvěru a navázat přátelský vztah,
- vytvořit prostor, který nabízí pochopení, citové zázemí a přijetí bez předsudků,
- naučit se smysluplně trávit volný čas,
- naučit se pojmenovat své potřeby a problémy,
- rozvinout a posílit samostatnost,
- podpořit při uplatňování práv a nároků,
- začlenit se do skupiny vrstevníků i do dění místní komunity,
- poskytovat odbornou pomoc v problémech týkajících se:
 - školy (šikana, neshody se spolužáky),
 - rodiny (vztahy s rodiči a sourozenci),



- vztahů s kamarády a partnery,
- zneužívání návykových látek,
- hledání školy nebo zaměstnání,
- a dalších problémů, se kterými se v životě mohou setkat.

Co klub nabízí:

- sociální služby – v klubu děti vždy najdou pomoc, kdy si neví rady; mohou si tu popovídat o svých problémech, ať už se týkají kamarádů, školy, rodiny, vztahů, drog nebo čehokoliv jiného,
- volnočasové aktivity – v klubu je k dispozici fotbal, šipky, stolní hry, šachy, hi-fi věž, počítače a internet,
- různé akce – koncerty, diskotéky, hry a soutěže, výlety, besedy,...

Adresa: Janderova 808, Hořice 508 01

Tel.: 731 646 978

E-mail: vedouci.nzdm@charitajicin.cz

Web: <http://jicin.charita.cz/deti-a-mladez/nizkoprahovy-klub-pohoda/>

OO SPMP JIČÍN – APROPO

Organizace vznikla roku 1996 jako organizační jednotka Společnosti pro podporu lidí s mentálním postižením v České republice, které je známo pod zkratkou SPMP ČR. Je tedy okresní organizací Společnosti pro podporu lidí s mentálním postižením v Jičíně. APROPO = asociace pro postižené.

Úzce spolupracuje se Základní školou v Soudné (dříve zvláštní školou), která má od roku 2002 zřízenou rehabilitační třídu pomocné školy pro mentálně a tělesně postižené děti. Ve škole pomáhají vytvářet zázemí pro velmi těžce postižené děti školního věku. Je na Jičínsku zatím jedinou organizací tohoto druhu, která sdružuje a pomáhá těžce handicapovaným dětem.

Organizace poskytuje Osobní asistenci APROPO, provozuje Denní stacionář APROPO a organizuje další aktivity pro děti. Především aktivity terapeutické, volnočasové, integrační a sociálně aktivizační. V rámci péče o pečující pomáhají i rodičům.

Adresa: Soudná 13, 506 01 Jičín - Valdické Předměstí

Tel.: 493 520 246, 608 225 038

E-mail: apropo@apropojicin.cz

Web: <http://www.apropojicin.cz/>



PORADNA PRO RODINU, MANŽELSTVÍ A MEZILIDSKÉ VZTAHY

Poradna patří k Síti manželských a rodinných poraden Královéhradeckého kraje, CSPS o.p.s. a nabízí tyto služby:

- párové poradenství a terapii,
- rodinné poradenství a terapii,
- individuální poradenství,
- mediaci,
- sociálně právní poradenství,
- a další služby – např.: podporované setkávání rodičů a dětí, nácvik relaxačních technik.
- Služeb poradny může využít každý občan Královéhradeckého kraje (nebo občan ČR, který se ocitl v krizi), který pociťuje problémy v těchto oblastech:
- vztahy v rodině,
- manželské a partnerské vztahy,
- rozvodové a porozvodové problémy,
- mezilidské vztahy,
- životní krize.

Adresa: Denisova 1073, Jičín
Tel.: 493 522 811, 606 963 057
E-mail: poradna.jc@csps-hk.cz
Web: <http://poradnahk.webnode.cz/>

D. Přehled neziskových organizací působících v rámci kraje

NÁRODNÍ ÚSTAV PRO AUTISMUS – dříve APLA – ASOCIACE POMÁHAJÍCÍ LIDEM S AUTISMEM

Cílem sdružení je zkvalitnění péče o osoby s PAS. Sdružení chce všemi prostředky podporovat systematickou a komplexní profesionální pomoc lidem s PAS a jejich rodinám.

Poskytované služby:

- diagnostika PAS – v oblasti pediatrie, psychologie, psychiatrie a neurologie,
- další vzdělávání odborníků – pediatriů, psychiatrů, neurologů, psychologů, pedagogů a podpůrného personálu, který se podílí na péči o osoby s PAS,
- zajišťování informovanosti odborné veřejnosti,
- odborná práce s rodinami osob s PAS,
- letní tábory,
- relaxační pobyty pro rodiny s dětmi s PAS,
- kroužky pro děti s PAS,



- odlehčovací služby pro rodiče – osobní asistenti,
- podpora vzdělávacích programů pro osoby s PAS,
- podpora sociálních odborných programů pro osoby s PAS.

E-mail: nautis@nautis.cz

Web: <http://www.praha.apla.cz/>

CENTRUM PRO ZDRAVOTNĚ POSTIŽENÉ KRÁLOVÉHRADECKÉHO KRAJE

Centrum poskytuje základní a odborné sociální poradenství osobám v tíživé sociální situaci, ve které se ocitly v důsledku svého zdravotního postižení, žijícím v Královéhradeckém kraji.

Cílovou skupinou jsou:

- osoby s chronickým duševním onemocněním,
- osoby s jiným zdravotním postižením,
- osoby s kombinovaným postižením,
- osoby s mentálním postižením,
- osoby s tělesným postižením,
- osoby se sluchovým postižením,
- osoby se zdravotním postižením,
- osoby se zrakovým postižením.

V rámci **základního sociálního poradenství** poskytuje centrum potřebné informace přispívající k řešení nepříznivé sociální situace osob se zdravotním postižením.

Odborné sociální poradenství je zaměřené na řešení potřeb osob se zdravotním postižením vyplývající ze zákona o sociálních službách a z předpisů upravujících důchodové a nemocenské pojištění, státní sociální podporu, sociální péči a pomoc, zaměstnanost, vzdělávání, sociálně právní ochranu. Mezi další aktivity centra patří:

- **půjčování rehabilitačních a kompenzačních pomůcek** pro osoby se zdravotním postižením, včetně poskytování informací o možnostech získání těchto pomůcek,
- **prodej kompenzačních pomůcek** pro osoby se sluchovým postižením, včetně jejich instalace v domácích podmínkách; prodej baterií a koncovek do naslouchacích aparátů,
- **prodej odborných publikací,**
- provozování denního **Centra péče o duševní zdraví** pro osoby s duševním onemocněním,
- pořádání **víkendových psychorehabilitačních pobytů** pro děti, mládež a dospělé se zdravotním postižením,
- pořádání **zimního a letního tábora** pro děti se zdravotním postižením.

Centrum má pobočky v Hradci Králové, Jičíně, Náchodě, Rychnově nad Kněžnou a



Trutnově.

Hradec Králové

Fráni Šrámka 1647, 500 02 Hradec Králové

E-mail: szdphk@volny.cz; tel./fax: 495 538 867

Jičín

Železnická 1057, 506 01 Jičín

E-mail: jicin@czphk.cz; tel./fax: 493 532 182

Náchod

Palachova 1303, 547 01 Náchod

E-mail: nachod@czphk.cz; tel./fax: 491 426 027

Trutnov

Horská 5/1, 541 01 Trutnov

E-mail: trutnov@czphk.cz; tel./fax: 499 813 032

Rychnov n. K.

Palackého 694, 516 01 Rychnov nad Kněžnou,

E-mail: rychnov@czphk.cz; tel./fax: 494 535 494

Web pro všechny pobočky: <http://www.czphk.cz/>

LAXUS, o. s.

Terénní programy občanského sdružení Laxus, o. s. jsou orientované na osoby ohrožené závislostí nebo závislé na návykových látkách. Terénní pracovníci se zaměřují zejména na nitrožilní drogové uživatele a osoby přímo ohrožené drogovou problematikou. Aktivně vyhledávají a kontaktují zejména tyto rizikové skupiny: osoby experimentující s drogami, dlouhodobé uživatele drog, sexuální partnery uživatelů drog – těmto osobám je služba poskytována anonymně a zdarma v celém Královéhradeckém a Pardubickém kraji.

Poskytované služby:

- výměna injekčních stříkaček,
- bezpečná likvidace použitých injekčních stříkaček,
- distribuce zdravotnického materiálu a kondomů,
- testy na hepatitidy B, C a HIV,
- informace o způsobech bezpečnějšího užívání drog,
- distribuce informačních letáků o infekčních onemocněních apod.,
- poskytování krizové intervence,
- zprostředkování kontaktu nebo odkazu na další zdravotní a sociální služby,



- odborně provedený sběr injekčních stříkaček.

Občanské sdružení Laxus dále provozuje:

- **internetovou poradnu** – slouží těm, kteří chtějí pomoci v oblasti drogové problematiky a kterým vyhovuje forma komunikace přes internet,
- **telefonickou poradnu** – slouží pro zodpovídání dotazů týkajících se drogové problematiky, nejedná se však o krizovou linku,
- **kontaktní centrum v Hradci Králové a Pardubicích** – poskytuje sociální a zdravotní služby uživatelům drog a jejich blízkým osobám,
- **ambulantní centrum v Hradci Králové a Pardubicích** – poskytuje pomoc, poradenství a léčbu lidem ohroženým důsledky užívání návykových látek,
- **program Drogové služby ve vězení** – poskytuje poradenské služby pro klienty, kteří se ocitli ve výkonu vazby nebo ve výkonu trestu a mají nebo měli ve svém životě problém s drogou, a pro jejich blízké.

Občanské sdružení Laxus nabízí také **vzdělávání a besedy** určené žákům 8. a 9. tříd ZŠ, studentům SOU, SŠ, VOŠ, VŠ a pedagogům.

Adresa: Nerudova 1361, 500 02 Hradec Králové

Telefon: 777 626 309

E-mail: teren.hradec@laxus.cz

Web: <http://laxus.cz/>

PORADNA PRO CIZINCE A UPRCHLÍKY – DIECÉZNÍ KATOLICKÁ CHARITA HRADEC KRÁLOVÉ

Poradenské služby jsou poskytovány bezplatně ambulantní formou v sídle poradny v Hradci Králové nebo podle individuálních potřeb klienta mimo poradnu.

Diecézní charita působí také přímo v Pobytovém středisku MV ČR pro žadatele o azyl v Kostelci nad Orlicí. Poskytuje zde žadatelům o azyl sociálně-právní poradenství a organizuje pro ně zájmové a volnočasové aktivity – řezbářskou dílnu, dílnu ručních prací a hudební dílnu.

Nabízené služby:

- sociální a právní poradenství,
- informace o právních předpisech ČR a Evropské unie, které se týkají uprchlictví a cizinecké problematiky,
- asistence při jednáních na úřadech,
- asistence v průběhu azylového řízení,
- sociální pomoc a krizová intervence,
- vzdělávací programy – kurz češtiny pro cizince.



Adresa: Velké náměstí 37, 500 01 Hradec Králové
Tel: 495 063 135, fax: 495 063 134
E-mail: poradna.cizinci@hk.caritas.cz
Web: <http://hk.caritas.cz/jak-pomahame/pomoc-cizincum-a-uprchlikum/poradna-pro-cizince-a-uprchliky/>

OBLASTNÍ CHARITA HRADEC KRÁLOVÉ

Posláním organizace je pomáhat lidem v hmotné, sociální, duševní a duchovní nouzi, bez ohledu na jejich příslušnost k rase, národnosti nebo náboženskému vyznání. Cílovou skupinou jsou lidé, kteří se ocitli v krizové nebo dlouhodobě nepříznivé životní situaci, kterou nedovedou sami řešit, lidé na okraji společnosti nebo ohrožení sociálním vyloučením, bez přístřeší, lidé osamělí, lidé se zdravotním postižením nebo rodiny s dítětem se zdravotním postižením, lidé nemocní, sociálně slabé rodiny i vězni, a to z Hradce Králové, Královéhradeckého kraje, z České republiky, případně Evropské unie.

Intervenční centrum pro osoby ohrožené domácím násilím

Intervenční centrum pro Královéhradecký kraj je specializovaná služba pomoci pro osoby ohrožené domácím násilím. Domácí násilí je fyzické, psychické anebo sexuální násilí mezi blízkými osobami, ke kterému dochází opakovaně v jejich soukromí.

Centrum nabízí tyto odborné služby:

- **psychosociální služby** – krizová intervence, podpůrná psychoterapie,
- **právní poradenství** – občanské a rodinné právo, trestní právo, přestupkové právo, pomoc při sepsání právního návrhu,
- **nadstandardní a další služby** – doprovázení na úřady, k soudům apod., výjezd do místa bydliště uživatele, zprostředkování kontaktů na návazné sociální služby.

Centrum nabízí také **bezplatné vzdělávání** pro odbornou i laickou veřejnost.

Adresa: Kotěrova 847, 500 03 Hradec Králové
Tel.: 495 530 033, 774 591 383
E-mail: intervencni.centrum@hk.caritas.cz
web: <http://www.charitahk.cz/>

STŘEDISKO RANÉ PÉČE SLUNIČKO

Posláním Střediska rané péče Sluníčko je poskytovat odbornou pomoc a podporu rodinám s dítětem od 0 do 7 let se speciálními potřebami z důvodu zdravotního postižení nebo ohrožení vývoje způsobeného různými okolnostmi – komplikovaným nebo předčasným



porodem, nízkou porodní váhou, sníženou dovedností nebo schopností rodiny pečovat o dítě v Královéhradeckém kraji.

Mezi hlavní činnosti střediska patří:

- poskytování informací o všech službách pro danou cílovou skupinu,
- návštěvy odborných poradců v rodině za účelem konzultace,
- podpora psychomotorického vývoje dítěte, odborné a praktické rady pro práci, hru a komunikaci s dítětem,
- sociálně-právní poradenství, pomoc při zajištění práv a nároků v oblasti sociálně-právní,
- pomoc při jednání s úřady dle aktuální potřeby,
- pomoc při výběru a zajištění vhodných stimulačních hraček, rehabilitačních a kompenzačních pomůcek,
- půjčování didaktických a stimulačních pomůcek, odborné literatury,
- zajištění návštěvy psychologa nebo psychoterapeuta v rodině – dle potřeby,
- logopedická péče formou návštěv logopeda v rodině,
- zprostředkování kontaktů nebo konzultací s dalšími odborníky dle aktuální potřeby,
- pomoc při výběru vhodného předškolního nebo školního zařízení,
- průběžné vyhledávání a poskytování informací užitečných pro rodinu s dítětem se speciálními potřebami,
- telefonické konzultace dle potřeby,
- odborné semináře, svépomocné skupiny, zajištění hipoterapie, canisterapie, rehabilitačního plavání, psychorehabilitační pobyty a další služby.

Ambulantní služba je poskytována v Hradci Králové na Středisku a terénní služba v rodinách dítěte v celém Královéhradeckém kraji.

Adresa: Souběžná 1746, Harmonie II, Hradec Králové 12

Tel.: 495 260 732, 777 721 642

E-mail: slunicko@hk.caritas.cz

Web: <http://www.charitahk.cz/>



E. Další organizace a kontakty

KRAJSKÝ ÚŘAD KRÁLOVÉHRADECKÉHO KRAJE

- Odbor školství, Krajský úřad královéhradeckého kraje, Pivovarské náměstí 1245/2, 500 03 Hradec Králové, <http://www.kr-kralovehradecky.cz/cz/krajsky-urad/skolstvi>,
<http://www.kr-kralovehradecky.cz/scripts/detail.php?id=309>
- krajská protidrogová koordinátorka: **Mgr. Dita Kosová**, tel. 495 817 219, e-mail: dkosova@kr-kralovehradecky.cz
- **Mgr. Zuzana Machová**, tel. 495 817 571

PEDAGOGIKO-PSYCHOLOGICKÉ PORADNY + SPC

- Ředitelka: **Mgr. Soňa Holá**, reditelka@pppkhk.cz, 495 265 423, 777 831 666,
<http://www.pppkhk.cz/>
- PPP - pracoviště **HK** – centrální pracoviště: Na Okrouhlíku 1371/30, 500 02 Hradec Králové, <http://www.pppkhk.cz/hk/>, **PhDr. Jindřiška Nohejlová**, info@pppkhk.cz, 495 265 423 (Lucie Geldoňová, Mgr. Monika Štemberková)
- PPP - odloučené pracoviště Chlumeck nad Cidlinou, Kozelkova 123/IV,
- pppchlumec@seznam.cz
- PPP - pracoviště **Jičín**, Fortna 39, 506 01 Jičín, <http://www.pppkhk.cz/hk/>, 493 533 505, 493 533 595, (739 293 882), e-mail: info@pppjicin.cz, ředitelka **Mgr. Alena Chudobová**, a.chudobova@pppjicin.cz, 725 129 946
Preventisté: Mgr. Luboš Toman, l.toman@pppjicin.cz, 775 222 047, **Mgr. Gabriela Prodělalová**, g.prodelaova@pppjicin.cz, 733 544 121
- PPP - pracoviště Náchod, Smiřických 1237, **Mgr. Soňa Holá**, 491 426 036, 777 831 666,
- info@pppnachod.cz, www.pppnachod.cz
- PPP - pracoviště Rychnov nad Kněžnou, Javornická 150, **PhDr. Nora Martincová**, 494 535 476, 775 235 476, info@ppprychnov.cz
- PPP - pracoviště Trutnov, Horská 5, **PaedDr. Zuzana Šmídová**, 499 813 080, 605 814 887, e-mail: info@ppptrutnov.cz, zsmidova@ppptrutnov.cz

Sdružení východočeských metodiků prevence o. s.

Mgr. Helena Kudelová – předsedkyně – okresní metodik prevence Náchod, 491 426 036, email: ppp.kudelova@seznam.cz.

- Nízkoprahový klub **Pohoda Hořice**, Janderova 808, **Mgr. Marie Pražáková**, DiS, 731 646 979, email: vedouci.pohoda@charitajicin.cz, <http://jicin.charita.cz/deti-a-mladez/nizkoprahovy-klub-pohoda/>
- **Prostor plus o. p. s.**, Na Pustině 1068, 280 02 Kolín 2, email: info@os-prostor.cz,



www.prostor-plus.cz, Mgr. Petr Steklý, 608 123 013

- **ŠPP Mozaika Hradec Králové**, Lužická 1208, Hradec Králové 500 03, tel. 495 407 156, 606 613 450
- **Prostor o. s.**, Kolín primární prevence. www.os-prostor.cz, 773 650 340, **Marian Šlesingr**, DiS., marian.slesingr@os-prostor.cz
- **Oblastní charita Jičín – Centrum SASanka** – Vrchlického 824, 506 01 Jičín, tel. 731 130 442, email: sasanka@charitajicin.cz
- **PROSTOR PRO, o. s.**, Preventivní programy SPIRÁLA, Čajkovského 1861, 500 09 Hradec Králové, tel. 495 262 202, email: spirala@prostorpro.cz, www.prostorpro.cz
- **Občanské sdružení Semiramis, Mladá Boleslav**, Sadová 2107, 288 02 Nymburk, Mgr. Markéta Jírová Exnerová, DiS., exnerova@os-semiramis.cz, 723 179 409, <http://www.os-semiramis.cz/>
- **Laxus – Semiramis** – objednávka programů: gilanyi@laxus.cz
- **Občanské sdružení Salinger**, Gočárova Třída 760, 500 02, Hradec Králové 2, Mgr. Iva Rosíková, 495 267 249, 777 807 057, e-mail: reditel@salinger.cz, <http://www.salinger.cz/index.php>
- **Občanské poradenské středisko, o. p. s.**, Hradec Králové - **SOROPO Jičín**, <http://www.ops.cz/>, www.khk-dluhy.cz (fin. gramotnost)

PREVENCE - WEB

- **Sdružení linka bezpečí**, tel. 116 111 (Ivana Šatrová, info@linkabezpeci.cz), rodičovská linka: 840 111 234, dětská linka: 800 155 555 (116 111), růžová linka: 272 736 263, www.linkabezpeci.cz, prevence@linkabezpeci.cz
- **Dětské krizové centrum**, V Zápolí 1250/21, 141 00 Praha 4 – Michle, mobil: 777 664 672, e-mail: ambulance@ditekrize.cz, www.ditekrize.cz
- www.minimalizacesikany.cz
- www.adiktologie.cz
- <http://prevence-info.cz>
- www.cms.e-bezpeci.cz
- **Asociace záchranný kruh**, 5. května 155/8, 360 01 Karlovy Vary info@zachrannykruh.cz
- www.seznamsebezpecne.cz
- www.bezpecne-online.cz



- **Bílý kruh bezpečí**, www.bkb.cz, bezplatně 116 006
- www.odrogach.cz
- www.sananim.cz
- www.prevcentrum.cz
- www.extc.cz
- www.minimalizacesikany.cz
- www.seznamsebezpecne.cz
- www.drogy-info.cz
- www.podaneruce.cz
- www.nebudobet.cz
- www.stopbullying.gov
- www.dokurte.cz
- www.alkoholik.cz
- www.prevence-info.cz
- www.is-prevence.msmt.cz

MĚSTSKÝ ÚŘAD HOŘICE + místní organizace

- MěÚ Hořice – odbor zdravotní a sociální péče - vedoucí oddělení péče o rodinu – **Eva Pavlová** – 492 105 472, pavlova@horice.org
- kurátor pro děti, mládež a dospělé – **Helena Chýlová** – 492 105 471, chylova@horice.org
- sociální pracovníce – **Jaroslava Srkalová**, 492 105 473, e mail: srkalova@horice.org
sociální pracovníce – **Zuzana Čeřovská**, DiS., 492 105 417, e-mail: cerovska@horice.org

ÚŘAD PRÁCE

- Úřad práce ČR, Generální ředitelství, pracoviště Havlíčkova 56, KoP Jičín/KrP Hradec Králové, 560 01 Jičín , <https://portal.mpsv.cz/upcr/kp/hkk/kop/jicin>, www.uradprace.cz,
 - referent zaměstnanosti **Iva Matoušová Dis.** – tel. 950 122 358, iva.matousova@jc.mpsv.cz
 - **Mgr. Zdenka Procházková** metodik MIKOP -
pracovník GR ÚP ČR, 950 122 348, zdenka.prochazkova@jc.mpsv.cz

MĚSTSKÁ POLICIE HOŘICE

- Městská policie Jičín – npor. Bc. Zdeněk Vích, npor. Bc. Zdeněk Koza, Jc.horice@pcr.cz, 974 533 701

POLICIE JIČÍN



- Policie ČR Jičín – **nrap. Hana Klečalová** – tisk. mluvčí, preventistka, tel. 602 962 936 (trestní odpovědnost mládeže, dopravní výchova), krph.tisk.jc@pcr.cz
- Preventivně informační oddělení – Krajské ředitelství policie Královéhradeckého kraje <http://www.policie.cz/clanek/rady-policie-cr-a-informace-o-prevenci-143872.aspx>

PROBAČNÍ A MEDIAČNÍ SLUŽBA

- Probační a mediační služba Jičín, Denisova 1073, **Mgr. Valenta Radek**,
rvalenta@pms.justice.cz
734 362 980, <https://www.pmscr.cz/>,

PSYCHOLOGOVÉ A PSYCHIATŘI

- **René Hůlek**, dětský a školní psycholog HK, hulek@zstnhk.cz
- **MUDr. Hoffmanová**, tel. 493 524 876
- **RIAPS** - Regionální institut ambulantních a psychosociálních služeb - Dvůr Králové – ambulance klinické psychologie a dětské klinické psychologie, Presslova 449, 544 01, 725 099 630, ambulance klinické psychologie, Procházkova 818, 541 01 Trutnov
petsrouba@seznam.cz riaps@seznam.cz, Trutnov, 725 720 341

DOPRAVNÍ VÝCHOVA

- Materiály dopravní výchova: www.ibesip.cz,
www.uschovna.cz/zasilka/FS2995UCFCDIAG-2ND/

MŠMT

Prevence

- www.msmt.cz – sekce Vzdělávání - Speciální vzdělávání – odkaz Prevence
- Mgr. Martina Budinská**, tel. 234 811 331 martina.budinska@msmt.cz
Ing. Radka Heřmánková, tel. 234 811 554 radka.hermankova@msmt.cz
Mgr. Vladimír Sklenář, tel. 234 811 698 vladimir.sklenar@msmt.cz
Bc. Matouš Korbel, tel. 234 811 281 matous.korbel@msmt.cz

DALŠÍ VZDĚLÁVÁNÍ

- Školské zařízení pro další vzdělávání pedagogických pracovníků Královéhradeckého kraje <http://www.cvkhk.cz>



ADRESÁŘ SPECIÁLNĚ PEDAGOGICKÝCH CENTER V KRÁLOVÉHRADECKÉM KRAJI

NÁZEV	ULICE	MĚSTO	PSČ	TELEFON	WEBOVÉ STRÁNKY
VADY ŘEČI					
SPC pro VŘ Náchod	Smiřických 1237	Náchod	547 01	491 420 946; 777 005 792	http://www.pppnachod.cz
SPC pro VŘ	Štefánikova 549	Hradec Králové	500 11	495 272 398	http://www.neslhk.com
VADY SLUCHU					
SPC pro SP	Štefánikova 549	Hradec Králové	500 11	495 272 398	http://www.neslhk.com/spc.php
VADY ZRAKU					
SPC při SMŠ pro ZP	Šimkova 879	Hradec Králové	500 03	495 511 307	http://www.spczphk.wbs.cz
TĚLESNÉ POSTIŽENÍ					
SPC při OA pro TP	Obchodní 282	Jánské Lázně	542 25	499 875 174	http://www.oajl.cz/index.php?stranka=spc
SPC PROINTEPO	Hrubínova 1458	Hradec Králové	500 01	495 538 989; 495 538 984; 602 112 871	http://www.prointepo.org
MENTÁLNÍ POSTIŽENÍ					
SPC pro MP	Hradecká 1231	Hradec Králové	500 03	495 514 681	http://www.spchk.cz



EVROPSKÁ UNIE
Evropské strukturální a investiční fondy
Operační program Výzkum, vývoj a vzdělávání



SPC pro MP	Na Struže 124	Trutnov	541 01	499 819 627	http://www.msspctu.cz/spc
PORUCHY AUTISTICKÉHO SPEKTRA					
SPC pro PAS	Hradecká 1231	Hradec Králové	500 03	495 514 681	http://www.spchk.cz
SPC pro PAS	Na Struže 124	Trutnov	541 01	499 819 627	http://www.msspctu.cz/spc

NESTÁTNÍ NEZISKOVÉ (A JINÉ) ORGANIZACE MIMO KRÁLOVÉHRADECKÝ KRAJ

AISIS, o. s. (realizace programů, které umožňují rozvíjet klíčové kompetence)	www.aisis.cz
Asociace pomáhající lidem s autismem APLA	www.apla.cz
Asociace pracovníků speciálně pedagogických center, o. s.	www.apspc.cz
Asociace výchovných poradců, o. s.	www.asociacevp.cz
CEVAP – Centrum etické výchovy a prevence sociálně patologických jevů (vzdělávání učitelů, programy pro školy)	www.cevap.cz
Centrum pro rodinu a sociální péči	www.crsp.cz
Centrum rozum v. o. s. – centrum pro rozvoj myšlení a učení	www.centrumrozum.cz
COGITO – Centrum kognitivní edukace	www.centrum-cogito.cz
Česká společnost Dyslexie	www.czechdyslexia.cz
Dětské krizové centrum o. s.	www.dkc.cz



Dům romské kultury, o. p. s.	www.dumrk.cz
DYS-centrum Praha, o. s. (problematika SPUCH)	www.dyscentrum.org
EduArt, o. s. (podpora tvořivých metod ve školní výuce)	www.eduart.cz
Hestia, o. s. (národní dobrovolnické centrum, mj. program Pět P)	www.hest.cz
Humanitární organizace ADRA (projekty rozvojového vzdělávání – programy pro školy)	www.adra.cz
Kritické myšlení	www.kritickemysleni.cz
LATA (dobrovolnické programy pro ohroženou mládež)	www.lata.cz
Na pohodu... o. s. (pořádání outdoorových programů pro školní kolektivy i učitele) Třebíč	www.na-pohodu.cz
Natura, o. s. (ekologická osvěta)	www.volny.cz/naturag9
Nová škola, o. p. s. (alternativní formy vzdělávání, multikulturní výchova, vzdělávání pedagogů)	www.novaskolaops.cz
Organizace pro pomoc uprchlíkům	www.opu.cz
Prev-Centrum, o. s. (prevence a poradenství pro děti, mládež a rodiny v obtížných životních situacích)	www.prevcentrum.cz
Projekt Odyssea, o. s. (zavádění osobnostní a sociální výchovy do školní výuky)	www.odyssea.cz
Rytmus o. s.	www.rytmus.org
Sdružení Tereza (programy pro rozvoj zdravého životního prostředí, vzdělávání učitelů, programy ve školách)	www.terezanet.cz
STŘEP – České centrum pro sanaci rodiny	www.strep.cz



EVROPSKÁ UNIE
Evropské strukturální a investiční fondy
Operační program Výzkum, vývoj a vzdělávání



SPIN – nestátní nezisková organizace pro rozvoj metody videotrénink interakcí v České republice	www.spin-vti.cz
Společnost Montessori	www.montessoricr.cz
Stálá konference asociací ve vzdělávání (SKAV, o. s.)	www.skav.cz
Žába na prameni, o. s. (problematika gender a rovných příležitostí)	www.zabanaprameni.cz