

Podchlumí
MÍSTNÍ AKČNÍ SKUPINA



2025

**Výroční zpráva
o činnosti a
hospodaření**

MAS PODCHLUMÍ, z. s.

IČ: 270 15 947

601 346 627

mas@podchlumi.cz



Holovousy 39, 508 01 Hořice



www.maspodchlumi.cz



OBSAH

1.	ÚVODNÍ SLOVO PŘEDSEDKYNĚ	3
2.	O NÁS	4
3.	ORGÁNY A SPRÁVA MAS	5
4.	STRATEGIE CLLD 2021+	9
5.	PODKRKONOŠÍ REGIONÁLNÍ PRODUKT®	11
6.	MÍSTNÍ AKČNÍ PLÁN VZDĚLÁVÁNÍ PRO ORP HOŘICE	14
7.	OPZ+ V MAS PODCHLUMÍ	17
8.	NOVÁ ZELENÁ ÚSPORÁM LIGHT	20
9.	ENERGETICKÉ PORADENSTVÍ	21
10.	SPOLUPRÁCE A SÍŤOVÁNÍ	22
11.	AKCE MAS	23
12.	PROJEKTY A ČINNOSTI MAS	24
13.	HOSPODAŘENÍ SPOLKU, ÚČETNÍ ZÁVĚRKA	26
14.	ZÁVĚR	29
15.	PŘÍLOHY	

ÚVODNÍ SLOVO PŘEDSEDKYNĚ

Vážení členové MAS Podchlumí,



rok 2025 byl pro naši místní akční skupinu mimořádně významný. Oslavili jsme **20 let naší existence** a připomněli cestu, kterou jsme za tu dobu urazili. Naše organizace se stala klíčovým partnerem pro obce, podnikatele, zemědělce, neziskové i vzdělávací organizace v regionu. Díky dotačním podporám jsme přispěli k investicím ve výši téměř 15,5 milionů korun.

Velké poděkování patří všem, kdo se podílejí na rozvoji našeho regionu – našim členům, partnerům, zaměstnancům i všem, kteří s námi spolupracují. Věřím, že společnými silami budeme i nadále tvořit místo, kde se dobře žije, pracuje a podniká.



V roce 2025 jsme pokračovali v realizaci **Strategie komunitně vedeného místního rozvoje**, jejímž cílem je podpora podnikání, vzdělávání, sociálních služeb a rozvoje venkova.

Úspěšně jsme vyhlásili a administrovali několik **výzev** v rámci různých operačních programů, což umožnilo financování důležitých projektů – od modernizace školních učeben po zlepšení veřejného prostoru v našich obcích.

Úspěšně jsme pokračovali v **komunitní práci**. Významným oceněním realizované komunitní práce bylo získání **1. ceny odborné poroty v krajské soutěži “Bud’te inspirací”**. Pro rodiny s dětmi jsme pořádali 13 příměstských táborů ve 12 obcích pro děti v době letních prázdnin. Pokračovali jsme v administraci žádostí v programu **Nová zelená úsporám Light** a zaměřili jsme se na rozvoj poradenství v oblasti energetiky.

Součástí naší práce byla nadále podpora regionální značky **PODKRKONOŠÍ regionální produkt®**. Podporovali jsme stávající držitele značky a vyhledávali jsme další šikovné výrobce, kteří zpracovávají místní produkty. Výrobky nesoucí regionální značku **PODKRKONOŠÍ regionální produkt®** obdivujeme a kupujeme na akcích pořádaných v našem regionu.

Děkujeme všem starostům, spolkům, podnikatelům i jednotlivcům, kteří s námi sdílí snahu posouvat region kupředu.

Mgr. Jana Němečková - zástupkyně předsedy MAS (Mikroregion Podchlumí), statutární zástupce

Místní akční skupina MAS Podchlumí, z. s. byla založena na sklonku roku 2005 a zaujímá území 42 obcí v okolí města Hořice v Královéhradeckém kraji o výměře 276,03 km, ve kterých žije 22 454 obyvatel.

Podchlumí
MÍSTNÍ AKČNÍ SKUPINA



MAS Podchlumí, z.s. je zapsaným spolkem, který pracuje na základě principů metody Leader. Podporováno je místní partnerství veřejné správy (obcí a měst), zemědělských subjektů, samostatných zemědělských i nezemědělských podnikatelů a podniků, neziskových organizací a aktivních jednotlivců. MAS je otevřenou organizací a vítá nové členy působící na území vymezeném MAS Podchlumí, z.s. , kteří mají zájem spolupracovat.

Malebná krajina Podchlumí, rámovaná na severu pásmem chlumů a rozbíhající se do úrodné roviny k jihu.

ONÁS

Řeky **Javorka** a **Bystřice** dělí chlum na tři části (Mlázovický, Hořický a Vřešťovský). Úrodná zemědělská půda, louky a sady předurčují tomuto regionu významný potenciál pro pěstování **obilovin, ovocných stromů a zeleniny**. To dokazuje množství ovoce, zeleniny a produktů z jejich zpracování, které se pyšní značkou **PODKRKONOŠÍ regionální produkt®**.

Místní specialitou je Holovouské malinové jablko a třešeň Karešova srdcovka raná. Podchlumí je charakteristické také tradicí zpracování **kamene**. Nitro Hořického chlumu je tvořeno mohutnými ložisky kvalitního **pískovce**, vhodného pro práce kamenické, stavební i sochařské. Území je díky pískovci a koncentraci zde působících kameníků a sochařů plné **drobných kamenných památek**, což se odráží ve zdejší architektuře.

„Podchlumí je krajem, kde kámen ožívá a mluví, krajinou vonící sluncem, posečenou trávou i kvetoucími sady, místem, kde si podává ruku historie se současností...“
(Oldřiška Tomíčková).



2



PŘEDSEDKYNĚ SPOLKU

Předsedou MAS je od voleb 29.11.2022 nadále MIKROREGION PODCHLUMÍ, IČO: 701 54 554, Holovousy č.p. 39, 508 01 Hořice, který při výkonu funkce zastupuje **Mgr. Jana Němečková**, místopředsedkyně svazku obcí.



VALNÁ HROMADA

Valná hromada je nejvyšší orgán spolku a je tvořena všemi členy MAS. Na rozhodovací úrovni nezastupuje ani veřejný sektor ani žádná ze zájmových skupin více než 49 % hlasovacích práv. Valná hromada určuje hlavní zaměření činnosti spolku, schvaluje strategii CLLD, rozpočet, závěrku, výroční zprávu, stanovy, apod. Členové VH schvalují a odvolávají členy Rady, Dozorčí komise a Výběrové komise. Ze svého středu vybírají Předsedu spolku.

Valná hromada má **38 členů**. Od poslední výroční zprávy nedošlo k žádným změnám v členské základně MAS.

Poměr mezi veřejným a soukromým sektorem k 31.12.2025 je **21 % ku 79 %**.

**Termíny konání
Valné hromady:
10. června
4. prosince**

VEŘEJNÝ SEKTOR

VEŘEJNÝ SEKTOR

Mikroregion Podchlumí
Obec Červená Třemešná
Město Hořice
Obec Vřesník
Obec Tetín
Město Miletín
Obec Úhlejov
Obec Cerekvice nad Bystřicí

SOUKROMÝ SEKTOR

FYZICKÉ OSOBY PODNIKAJÍCÍ

Petr Kareš
Ing. Jan Kučera
Ing. Radek Němeček, Ph.D.
Petr Křapka (Pštrosí farma Hořice)

ORGÁNY A SPRÁVA MAS

PODNIKATELSKÉ SUBJEKTY

AGRO Chomutice a.s.
X-COMP CZ s.r.o.
ZEAS Podhorní Újezd, a.s.
Výzkumný a šlechtitelský ústav ovocnářský Holovousy s.r.o.
Zemědělské družstvo Podchlumí Dobrá Voda
Zemědělské družstvo Bašnice
Pravé hořické trubičky, s.r.o.
Agrimensor, s.r.o.

NEZISKOVÉ ORGANIZACE

Český rybářský svaz, MO Ostroměř
ZO Českého zahrádkářského svazu Chodovice
TJ Sokol Chomutice, z.s.
Denní stacionář Klokan o.p.s.
Spolek Montessori Hořice
Domeček plný koleček, z. s.
Aeroklub Hořice v Podkrkonoší, z.s.
Podzvičinsko, z.s.

FYZICKÉ OSOBY NEPODNIKAJÍCÍ

Dominik Lukaščík
Ing. Veronika Jašíková
Mgr. Michal Trousil, Ph.D.
Mgr. Martina Berdychová
Ing. Bc. Hana Malinová
Ivan Doležal
Ing. Aleš Kodydek
JUDr. Ing. Jaroslav Švamberk
Ing. Tomáš Štayr
Bob Šviha

RADA SPOLKU

Rada spolku má celkem 5 členů a je výkonným a rozhodovacím orgánem spolku. Je složena ze členů spolku, přičemž veřejný sektor ani žádná ze zájmových skupin nepředstavují více jak 49 % hlasovacích práv.

Termíny jednání

Rady spolku:

26. února
2. července
15. září
16. října
20. listopadu

Per rollam

17.-21. leden
22.-24. březen
13.-15. květen

SLOŽENÍ RADY SPOLKU

Zemědělské družstvo Bašnice (Ing. Libor Divoký) - předseda Rady
Bob Šviha
Mikroregion Podchlumí (Mgr. Jana Němečková)
Město Hořice (Ing. arch. Martin Pour)
Zemědělské družstvo Podchlumí Dobrá Voda (Iva Jonáková)

DOZORČÍ KOMISE

Dozorčí komisi tvoří 5 členů. Dozorčí komise je kontrolním orgánem spolku. Mezi její hlavní činnost patří každoroční schvalování hospodaření a účetní závěrky spolku, schvalování Zprávy o plnění strategie ISg (2x za rok) a případné řešení zaslaných stížností na adresu spolku. Je složena ze členů spolku, přičemž veřejný sektor ani žádná ze zájmových skupin nepředstavují více jak 49 % hlasovacích práv.

Termíny jednání Dozorčí komise:

20. ledna
6. června
21. července

SLOŽENÍ DOZORČÍ KOMISE

Ing. Jan Kučera
Dominik Lukaščík
Ing. Bc. Hana Malinová
Obec Cerekvice nad Bystřicí (Milan Tobolka)
Obec Tetín (Matěj Hlavatý)

VÝBĚROVÁ KOMISE

Celkem ji tvoří 7 členů. Výběrová komise je výběrovým orgánem spolku. Na svých jednáních v průběhu roku 2025 rozhodovali členové komise o kvalitě přijatých projektů žadatelů do jednotlivých operačních programů (v rámci SCLLD). Výběrová komise je složena ze členů spolku, přičemž veřejný sektor ani žádná ze zájmových skupin nepředstavují více jak 49 % hlasovacích práv.

Termíny jednání Výběrové komise:

19. března
19. června
11. září
13. listopadu

SLOŽENÍ VÝBĚROVÉ KOMISE

Podzvičinsko, z.s. (Bc. Monika Benešová) - předsedkyně
Město Miletín (Bc. Miroslav Nosek)
ZEAS Podhorní Újezd, a.s. (Ing. Petra Soukupová)
Obec Úhlejev (Lenka Šedivá, DiS.)
Agrimensor, s.r.o. (Bc. Jiří Helinger)
AGRO Chomutice a.s. (Ing. Jitka Koubková)
JUDr. Ing. Jaroslav Švamberk

KANCELÁŘ MAS

MAS Podchlumí, z.s. má sídlo v budově obecního úřadu v Holovousích č.p. 39. Pracovnice projektu OPZ+ a poradenství k NZÚ Light sídlí v bývalé prodejně naproti budově obecního úřadu. Konzultace projektových záměrů je možná po předchozí domluvě kdykoli.



KANCELÁŘ MAS

Hlavní manažer MAS, energetická koordinátorka

- Ing. Šárka Kašparová

Finanční manažerka projektů MAS, účetní

- Ing. Helena Kráčmarová

Mzdová účetní MAS

- Mgr. Kristýna Švůgerová

Realizace Strategie CLLD

- Ing. Petra Barešová
- Ing. Kateřina Burianová
- Ing. Šárka Kašparová

Projekt MAP

- Mgr. Zdeňka Novotná
- Mgr. Kristýna Švůgerová
- Ing. Tereza Šubrtová

Projekt OPZ+ v MAS Podchlumí

- Mgr. Kateřina Bernardová
- Pavlína Morávková
- Mgr. Dana Janková
- Ing. Kateřina Burianová

NZÚ Light

- Ing. Petra Barešová
- Vlasta Fišerová Moravcová, DiS. (DPP)

Strategie CLLD MAS Podchlumí 2021-2027

Strategie CLLD 2021-2027 (dále jen SCLLD 2021+) se začala připravovat již v roce 2021, dne 13.8.2021 byla schválena koncepční část. Během roku 2022 a 2023 se mapovala absorpční kapacita, v r. 2023 byly schváleny programové rámce OPZ+, OP TAK, SZP a IROP, ze kterých jsou nyní vyhlašovány výzvy v rámci CLLD.

1) Operační program Zaměstnanost+

Alokace: 8 091 720 Kč

Pro naplnění programového rámce OPZ+ je realizován projekt MAS s názvem **OPZ+ v MAS Podchlumí**. Termín realizace je **1.4.2023 - 31.3.2026**. Tento projekt zahrnuje klíčové aktivity KA1 Komunitní sociální práce, KA2 Podpora pro pečující osoby, KA3 Komunitní tábory. Bližší informace o projektu jsou v 7. části výroční zprávy.

2) Integrovaný regionální operační program (IROP)

Alokace: 40 895 073 Kč, k 31.12.2025 v pozitivních stavech 34 196 509,46 Kč.

Podporovaná opatření v roce 2025: vzdělávání MŠ, vzdělávání ZŠ, kultura - památky.



Vzdělávání - ZŠ

1 vyhlášená výzva

Alokace: 2 434 027 Kč

Podpořené projekty celkem: 1
(1 919 331,76 Kč)

Vzdělávání - MŠ

1 vyhlášená výzva

Alokace: 3 990 000 Kč

Podpořené projekty celkem: 0



Kultura - památky

2 vyhlášené výzvy

Alokace 332 500 Kč

Podpořené projekty celkem: 0

3) Operační program Technologie a aplikace pro konkurenceschopnost (OPTAK)

Alokace: 3 200 000 CZV

Podporované aktivity: Technologie ve smyslu robotizace, automatizace, digitalizace, e-shopu (s integrovaným skladovým hospodářstvím či daty z výroby), využití služby cloud computing, pořízení komunikační infrastruktury, identifikační infrastruktury nebo nezbytné výpočetní techniky.



OP TAK

3 vyhlášené výzvy
Alokace: 3 200 000 Kč CZV

Přijaty celkem 4 projekty:

- ve výzvě č. 2 OP TAK 1 projekt
- ve výzvě č. 3 OP TAK 2 projekty
- ve výzvě č. 4 OP TAK 1 projekt

4) Strategický plán společná zemědělská politika (SZP)



SZP

1 vyhlášená výzva
Alokace: 10 200 000 Kč dotace

Fiche 4 Podnikání malých a středních podniků: alokace 6 mil.
Fiche 5 Základní služby a obnova obcí: alokace 4,2 mil.

Celkem podpořeno 18 projektů z Fiche 5 a 15 projektů z Fiche 4.

5) Operační program Životní prostředí (OPŽP)

V území nebyl zájem o projekty v tomto operačním programu, a proto nebyl podán programový rámec do OPŽP.

Tým podílející se na Strategii CLLD v roce 2025:

Ing. Šárka Kašparová
Ing. Petra Barešová
Ing. Kateřina Burianová



ZNAČENÍ – PODKRKONOŠÍ regionální produkt®

MAS Podchlumí, z.s. je **koordinátorem** značky PODKRKONOŠÍ regionální produkt®. Jejimi držiteli se mohou stát výrobci řemeslných, uměleckých, potravinářských, zemědělských a přírodních produktů vážících se k oblasti Podchlumí a Podzvičinska. Certifikát je udělován na období **dvou let**.

Každoročně místní akční skupina během léta vyhlašuje **výzvu** k předkládání žádostí o udělení této značky. V září se schází **certifikační komise**, která rozhoduje, kterému výrobku bude známka udělena a těm stávajícím prodloužena. Členy certifikační komise jsou zástupci MAS Podchlumí, z.s., MAS Královédvorská, z.s., Podzvičinska, z.s., Asociace regionálních značek, místních zemědělců, ovocnářů a odborníků.

Výzva k předkládání žádostí o udělení značky pro rok 2025 byla v pořadí již osmnáctou výzvou. Komise zasedala 12. září v Holovousích. Certifikáty byly slavnostně předávány

4. října na Slavnosti holovouských malináčů. Pod značkou PODKRKONOŠÍ regionální produkt® aktuálně evidujeme celkem 50 výrobků od 36 výrobců. V tomto roce se nabídka pod značkou PODKRKONOŠÍ regionální produkt® rozšířila o tři nové produkty. Jeden producent ukončil svou certifikaci.



Výrobky značky PODKRKONOŠÍ regionální produkt® spolek propaguje na svých pracovních cestách, při jednání valné hromady, na akcích, které pořádá nebo se jich účastní. V rámci spolku nabízíme „jedlé“ výrobky jako občerstvení pro lektory a účastníky akcí. Často jsou odměnou zákazníkům a dětem za účast v soutěžích nebo akcích.

V roce 2025 opět čerpala MAS Podchlumí, z.s. dotaci z KHK na Podporu činnosti certifikačních autorit ve výši 100 000 Kč. V rámci této dotace bylo možné realizovat marketingové aktivity na propagaci značky. Byl připraven a distribuován nový katalog regionálních produktů v počtu 3500 ks. Byl podpořen tisk omalovánek regionálních produktů v počtu 500 ks. Z kreseb dětí byl připraven regionální sešitek velikosti A6 v počtu 500 výtisků. K odborné spolupráci byla přizvána MgA. Marcela Nosková, která zájemcům z řad producentů připravovala sady profesionálních fotek.





PODKRKONOŠÍ REGIONÁLNÍ PRODUKT®

21. května byl regionální produkt propagován v Holovousích – zámečku na Konferenci Lokální ekonomiky. Značku jsme formou komisiho prodeje propagovali např. na 2. ročníku Dne pro rodinu, které organizovalo město Hořice dne 22. května. Na tradiční akci Cihelna v Šárovcové Lhotě se prostřednictvím komise produkty prezentovaly 15. srpna 2025. Stánek s regionálními produkty byl součástí Slavností Hořických trubiček 30. srpna v Hořicích.

Hlavní příležitostí představit regionální produkty pod značkou PODKRKONOŠÍ regionální produkt® na jednom místě, je každoročně místní akce Slavnosti holovouských malináčů, která se koná první sobotu v říjnu, tentokrát 4. října 2025. Opět byly slavnostně předány v průběhu hlavního programu nové i obnovené certifikáty regionálním producentům.

Rok 2025 byl především výročím 20 let od založení MAS Podchlumí. Tento významný milník MAS Podchlumí připomněla na této akci zařazením soutěže s odměnou především pro dětské návštěvníky akce, nabízela se ochutnávka jablečných moštů nesoucích značku atd. Regionální produkty byly v průběhu celé této akce zviditelněny.

S radostí jsme opět navázali na dobrou zkušenost z let minulých a připravili při příležitosti této velké akce v areálu VŠÚO v Holovousích, s odborným vedením Mga. Noskové, přehlednou výstavu regionálních produktů doplněnou o dílničky pro mladší děti i jejich rodiče.



PRODUCENTI A VÝROBKY S CERTIFIKÁTEM PODKRKONOŠÍ regionální produkt®

- Pravé hořické trubičky s.r.o. - Hořické trubičky z Miletína
- ZD Podchlumí Dobrá Voda - Dobrovodské kysané zelí bílé a červené, Šťáva z kysaného zelí bílá a červená
- Josef Rýdl, s.r.o. - Chutný preclík, Pečivo z Pekařství U Rýdlů
- Ing. Jan Kučera - Včelí med z Konecchlumí, Jablka z Konecchlumí, Ovocné mošty z Konecchlumí
- Bc. Daniela Tučková – Ostroměřský česnek, Ostroměřské dýně
- Pod Zvičinou s.r.o. - Pramenitá voda ze studně Mariánské v Lázních pod Zvičinou
- Zemědělské družstvo Bašnice - Bašnická jablka, Bašnický modrý mák
- Naďa Chmatilová - Mýdlo s kozím mlékem
- Martin Mádle - proutěný ateliér - Podkrkonošské košíkářství
- OLČA s.r.o. - Hořické trubičky Olča
- Bc. Eva Rodrová - Hořické pralinky a čokoláda
- Petr Kareš - Sušené ovoce z Podchlumí, 100% přírodní mošty, Ovoce z Podchlumí
- Hořická lesní, s.r.o. - Med květový a medovicový
- Bc. Lenka Lacinová - FARMA POD ZVIČINOU - Podzvičinský čerstvý kozí sýr v syrovátce
- Erben, s.r.o.- Miletínské modlitbičky
- JANKA - Jana Kubištová - Kubištovy oplatky, Kubištovy hořické trubičky
- Ing. Jana Šrytrová - Džemy, povidla, sirupy
- Vladislava Příbylová - Ekologické hovězí maso z Podzvičinska
- Vánoční ozdoby DUV – družstvo - Skleněné vánoční ozdoby
- Švamberk Invest, s.r.o. - Řemeslné výrobky z pekárny Švamberk
- EPOS CZ spol. s r.o. - Královédvorské pivo TAMBOR
- Helena Soprová, Včelí farma Pod Zvičinou - Medové výrobky ze Včelí farmy Pod Zvičinou
- VŠÚO Holovousy s.r.o. - Ovocný mošt z Holovous, Ovocné stromky z Holovous, Zdravé ovoce z Holovous, Holovouský malináč, Med z Holovous
- Olga Divoká, Rodinná farma Divokých - Ostroměřský med od včelařky
- Monika Krejčová, Levandulová pohoda - Šité výrobky z levandule, Dobroty z Levandulové Pohody
- Ozdoba s.r.o. - Skleněné ručně vyráběné ozdoby
- Břetislav John - Dřevěné palisády, kůly a kolíky
- Dana Šormová - Bylinkový ostrov
- Štěpán Stejskal - Eko hovězí maso
- Tereza Dostálová, Třemešenská křepelka – Křepelčí vajíčka
- Miroslav Frydrych – Frydrychovy mošty z Petroviček
- Jan Veselý, Shawnee, s.r.o. – Lyofilizovaná Niva z Chomutic
- Ondřej Hátle – Med z Bašnic
- Andrea Kaprasová, By Anli CZ s.r.o. – Podzvičinská babiččina sůl
- Veronika Chmatilová, Brašnářství Chmatilová – Brašnářské výrobky z Podchlumí
- Jana Dvořáková - Ovocné dobroty z Podkrkonoší



Značku PODKRKONOŠÍ regionální produkt® rozvíjela:
Mgr. Zdeňka Novotná - koordinátorka značky



Projekt Místní akční plán vzdělávání pro ORP Hořice IV

Projekt Místní akční plán vzdělávání pro ORP Hořice IV (dále jen MAP IV), zaměřený na podporu vzdělávání v MŠ a ZŠ, **probíhal od 1. 12. 2023 do 31. 12. 2025.**

Jeho hlavními realizátory byli pracovníci odborného a administrativního týmu pracující na pracovní poměr (celkem na 2,7 pracovního úvazku) nebo Dohody o provedení práce (výkonní členové pracovních skupin, experti ve vzdělávání, evaluátor apod.).

Do spolupráce na projektu se **zapojily všechny školy v území ORP** včetně obou základních škol uměleckých. Pro efektivní realizaci projektu byly zásadní dlouhodobě budované vztahy a vzájemná důvěra mezi všemi aktéry v území, kteří se zabývají školstvím a vzděláváním.

Díky možnosti naplno podpořit realizaci aktivit, které vycházely jak ze strategických cílů regionu, tak z konkrétních potřeb škol, se podařilo připravit programy, které měly pro školy skutečný přínos. Tyto **aktiviny pomáhaly rozvíjet u dětí a žáků základní dovednosti** důležité pro život – například schopnost spolupracovat, přemýšlet v souvislostech, řešit problémy, komunikovat nebo se učit novým věcem. Zároveň **přispěly k profesnímu i osobnímu rozvoji pracovníků ve školství.**

Pro pedagogické pracovníky byly uspořádány akce na různá témata

- přednáška Mgr. Martiny Kekulové na téma Primární prevence v MŠ
- pravidelná setkávání pedagogů školních družin k předávání zkušeností a inspirace – ve spolupráci s lektorkou Bc. Janou Landovou
- Diferencovaná výuka – Mgr. Lenka Rybářová
- Motivace dětí ke sportu a pohybu – PhDr. Zdeněk Morávek
- Učitel koučem – dlouhodobý kurz pro pedagogy v Libchavách
- Setkávání asistentů pedagoga s Mgr. Šárkou Jankovskou
- Náměty pro práci s dětmi ADHD – Mgr. Petra Ambrožová
- Budoucí úspěch předškoláka – Mgr. Stanislava Emmerlingová
- Grafomotorika s písničkou (MŠ) – Bc. Lenka Klapilová
- Zažít Gothard jinak – práce s regionální učebnicí; Mgr. Jiří Štěpánek
- Buď zdravý a fit/Zdravý životní styl pro pedagogy ZŠ – Petr Gotvald a Simona Schánilcová
- Jak na každodenní situace ve třídě – Mgr. Petra Ambrožová



Pro žáky mateřských a základních škol proběhlo množství akcí s rozmanitým zaměřením:

Zdravý životní styl – série workshopů pro žáky ZŠ s Petrem Gotvaldem a Simonou Schánilcovou

Záhada ztracených čísel aneb Matematický Boyard – logická úniková hra pro žáky ZŠ

Recitační přehlídka KDYŽ SE ŘEKNE BÁSNIČKA – pro celé území (1. stupeň ZŠ)

Zažít Gothard jinak – týmy žáků 2. stupeň (využití regionální učebnice) – Mgr. Jiří Štěpánek

Masopustní průvod dětí z MŠ – podpora meziškolní spolupráce – návštěva Domova pro seniory

Ahoj socho! – celoroční podpora dětí i pedagogů MŠ – hravá forma poznávání místního specifika zážitkovou formou (také naučné stezky a stolní hra pro děti) – včetně sochařských workshopů

Orientační běh malotřídních škol

Výtvarná a literární výzva NENÍ VENUŠE JAKO VENUŠE

Oslavy výročí nalezení Venuše – nejstarší sošky u nás – edukačně zážitkový program v archeoparku ZŠ v Miletíně pro žáky ZŠ

Vodní a uhlíková stopa – edukačně zážitkový program pro ZŠ – pracovní listy, pokusy, prezentace – EVVO podpora u žáků ZŠ

Piškvorkový turnaj – oblastní i okresní kolo – žáci 2. stupňů

Listování – scénické čtení – divadlo Lukáše Hejlíka

Zázračné místo – čtenářská úniková hra (žáci 1. stupně – 3. – 5. třída)

Den objevů a zážitků – projektové dopoledne pro 9. třídy ZŠ na SŠ

Údif – divadlo fyziky pro žáky ZŠ

Upovídaná opička – logopedická hra pro děti v MŠ (podpora dětí i pedagogů v rozvoji logopedických schopností dětí)

Úspěšné bylo setkání nepedagogických pracovníků ze školních jídelen.

Jak na nový spotřební koš – Hana Zemanová a Alexandra Košťálová

Pro ředitele škol byly určeny tyto akce a přednášky:

Školská legislativa s PaedDr. Milanem Štočkem



Pro partnery, spolupracovníky a odbornou veřejnost projektu MAP IV:

Vědomá komunikace – Simona Babčáková

Pořádány byly akce pro rodiče a širokou veřejnost:

Zubní hygiena – přednáška s MDDr. Martinou Janákovou přiblížila důležitost prevence

Duševní zdraví dětí – Mgr. Lucie Zarembová

Zdravý životní styl – Mgr. Petr Havlíček

Mauglí – Divadlo U Staré herečky – divadelní představení pro rodiče s mladšími dětmi

Bud' silný a fit! – Simona Schánilcová a Petr Gotvald

Tradiční akce "NUDA? Neznáme!!!", kde se představují volnočasové organizace působící na Hořicku – pro rodiče i děti

Podpora zřizovatelů škol:

Hodnocení a odměňování ředitele školy – Mgr. Miroslav Hřebecký

Spolupráce byla navázána všemi směry, tedy nejen mezi MŠ, ZŠ, ZUŠ, volnočasovými organizacemi, ale i mezi realizátory MAP v rámci Královéhradeckého kraje a současně i s dalšími aktéry ve vzdělávání (Střední článek, Národní pedagogický institut apod., IPS, IDZ, KKIVI atd.).

Nabídka za rok 2025 byla opravdu pestrá a do území přinesla spoustu zajímavých podnětů.

Projekt MAP pro ORP Hořice IV byl spolufinancovaný Evropskou unií v rámci Operačního programu Jan Amos Komenský, reg. číslo: CZ.02.02.XX/00/23_017/0008285.



Tým tohoto projektu ke konci roku 2025 tvořily:

Mgr. Zdeňka Novotná - manažerka projektu, koordinátorka odborného týmu a pracovnice pro komunikaci

Ing. Tereza Šubrtová - koordinátorka implementace

Mgr. Kristýna Švůgerová - koordinátorka MAP, analytička a mzdová účetní

Ing. Helena Kráčmarová - finanční manažerka



Projekt OPZ+ v MAS Podchlumí

Cílem projektu je podpora a řešení problémů osob ohrožených izolací, sociálním vyloučením a neformálně pečujících osob, kteří se v domácím prostředí starají o své blízké. Dílčím cílem je také realizace komunitních táborů na území MAS Podchlumí, z.s.

Personálně byl projekt OPZ+ v MAS Podchlumí zajištěn celkovým úvazkem 2,5 v rozložení do pozic manažer projektu a evaluátor, koordinátor projektu a komunitní pracovníci.

Klíčové aktivity projektu

- KA 1 Komunitní (sociální) práce
- KA 2 Podpora pro pečující osoby
- KA 3 Komunitní venkovské tábory

Cílové skupiny v projektu (CS)

- Senioři
- Osoby se zdravotním postižením
- Osoby sociálně vyloučené a osoby sociálním vyloučením ohrožené
- Veřejnost
- Neformálně pečující osoby
- Osoby pečující o malé děti (rodiny s dětmi)



KA 1 Komunitní (sociální) práce

(průřez všech CS)

V rámci této aktivity jsme se věnovali dvěma lokalitám s nejvyšší mírou sociálního vyloučení na území MAS Podchlumí, z.s. Aktivity byly navrženy samotnými členy komunit a byly realizovány tak, aby podporovaly zplnomocnění jednotlivců i komunit, umožnily jim převzít aktivní roli ve svém životě, zvýšit svou schopnost řešit vlastní problémy nebo přispět k rozvoji svého prostředí.

Příkladem těchto aktivit jsou:

- **Víkendový výjezd na skautskou chatu do Holic**, na jehož přípravě, náplni a zajištění se členové komunity aktivně podíleli organizačně i finančně.
- **1. žádost o grant u Nadace Via** – první zkušenost s administrací, realizací a doložením potřebné dokumentace tohoto typu zdroje pro financování aktivit jako:
 - *Jarní úklid veřejných prostor ve Vysokém Veselí zakončený společným opékáním buřtů.*
 - *Výlet do romského muzea v Brně.*
 - *Pořízení, sestavení a umístění lavičky u sportovního areálu ve Vysokém Veselí.*
- **Založení spolku Bachtale Čhavore, z.s.** (Šťastné děti) s cílem získat pro své rozrůstající se aktivity právníckou oporu a stát se legitimními partnery pro obce, spolky, sponzory či nadace. Tento krok ukazuje, že komunita je připravena převzít odpovědnost a aktivně se podílet na řešení místních potřeb.

Vznik taneční skupiny Bachtale Čhaja s cílem nabídnout dívkám možnost volnočasové aktivity, kterou lze dlouhodobě rozvíjet a představit se s ní na veřejnosti.

- Pokračovaly pravidelné **fotbalové tréninky ve Vysokém Veselí** a nově se podařilo zapojit do celorepublikové ligy Mongaguá, která prostřednictvím fotbalu pomáhá se socializací dětem z problémových lokalit. Vznikl tak tým **Mongaguá Vysoké Veselí**, který se účastní turnajů po celé republice.
- **2. schválená žádost o grant u Nadace Via**, která předpokládá realizaci 4 akcí v příštích dvou letech. Z toho se v roce 2025 zrealizovala Mikulášská nadílka ve Vysokém Veselí. Organizaci této akce s pestrým programem se členové realizačního týmu věnovali velkou část podzimu a ověřili si na ní vysokou míru ochoty spolupracovat a nést zodpovědnost za plnění úkolů.
- **Účast na obecní soutěži “O nejlepší veselský bramborák”**, do které spolek vyslal tři soutěžní týmy, přičemž jeden z nich zvítězil.
- **Sdílení zkušeností** se zástupkyněmi z bývalé třinecké komunity Borek, která se postupem času transformovala do neziskové organizace Liberi & My, z.s., na kurzu lídrů a lídryň v Ostravě, při prezentaci 1. grantu od Nadace Via na setkání v Praze nebo při účasti na akci Zažít Hořice jinak.

V roce 2025 se podařilo dále rozvinout zplnomocňující přístup, na němž je komunitní práce v projektu postavena. Členové komunity postupně posilovali své kompetence v oblasti plánování, organizace, spolupráce i veřejného vystupování a začali více vystupovat jako nositelé vlastních nápadů a aktivit. Komunitní práce tak přispěla nejen k řešení konkrétních témat v lokalitě, ale i k posunu komunity směrem k větší samostatnosti a udržitelnosti.

Významným oceněním realizované komunitní práce bylo také získání **1. ceny odborné poroty v krajské soutěži „Bud’te inspirací“** dne 22.9.2025. Do prezentace projektu i převzetí ocenění byli zapojeni také lídři komunity, což podpořilo jejich zkušenost s veřejným vystupováním, reprezentací společných aktivit a sdílením dobré praxe navenek. Ocenění zároveň potvrdilo přínos zplnomocňujícího přístupu, na kterém je komunitní práce v projektu založena, a ukázalo, že tři roky systematické práce v území mají skutečný smysl a přinášejí viditelné výsledky.



KA 2 Podpora pro pečující osoby

CS *neformálně pečující, CS osoby se zdravotním postižením, CS Veřejnost*

V této klíčové aktivitě jsme poskytovali podporu a pomoc pečujícím osobám, které se v domácím prostředí starají o osoby závislé na péči jiné osoby (senioři ve vysokém věku, o které se starají příbuzní doma v přirozeném prostředí, děti a dospělí se zdravotním postižením).

Realizované aktivity:

- **série přednášek a workshopů** na téma 1. pomoc, výživa v seniorském věku, zdravé chůze s holemi či tréninků paměti.

Pro systematické zjišťování (mapování) potřeb cílové skupiny byl využit strukturovaný dotazník, který byl distribuován během komunitních besed. Výstupy z dotazníkového šetření poskytly relevantní zpětnou vazbu o tématech, která účastníky nejvíce zajímají. Na základě těchto podnětů byli následně osloveni odborníci z příslušných oblastí, kteří se zapojili do realizace tematických setkání a vzdělávacích aktivit.

- V několika případech se podařilo navázat spolupráci s aktivními členy místní komunity, kteří disponují praktickými zkušenostmi a odbornými znalostmi v daných oblastech. 23.5.2025 „Posezení u kávy“ pro klienty domu s pečovatelskou službou (DPS) – pilotní setkání v rámci mapování potřeb seniorů v DPS v Hořicích,
- terapeutická podpora a poradenství probíhala do února 2025.

KA 3 Komunitní venkovské tábory

CS *Osoby pečující o malé děti/rodiny s dětmi, CS Veřejnost*

Během letních prázdnin v roce 2025 bylo uspořádáno **13 táborových turnusů ve 12 obcích na území MAS Podchlumí:**

Butoves, Chodovice, Dobrá Voda u Hořic, Domoslavice (Aeroklub Hořice), Hořice (dva turnusy), Konecchlumí, Miletín, Milovice u Hořic, Ostroměř, Volanice, Vysoké Veselí a nově Žeretice.

Táborů se tento rok zúčastnilo 334 dětí (249 podpořených rodičů) a bylo zapojeno 55 táborových vedoucích, kteří připravili program komunitních příměstských táborů.



Spolufinancováno
Evropskou unií



Tým tohoto projektu v roce 2025 tvořily:

Mgr. Kateřina Bernardová - koordinátorka
Pavlína Morávková - komunitní pracovnice
Mgr. Dana Janková - komunitní pracovnice
Ing. Kateřina Burianová - finanční manažer



Nová zelená úsporám Light



Dotace NZÚ Light byla určena vlastníkům či spoluvlastníkům rodinných domů, kteří pobírají starobní důchod nebo invalidní důchod 3. stupně či příspěvek na bydlení.

MAS Podchlumí, z.s. poskytovala těmto žadatelům bezplatné poradenství a pomoc s přípravou a podáním žádosti o dotaci v programu Nová zelená úsporám Light až po samotné ukončení a vyúčtování dotace.

V roce 2025 bylo prostřednictvím poradenství MAS Podchlumí, z.s. závěrečně vypořádáno přes 60 žádostí o dotační podporu.

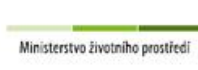
Díky pomoci poradkyň MAS Podchlumí byla v uplynulém roce na území spolku na jednotlivá opatření domácností poskytnuta finanční podpora ze SFŽP ve výši **7 mil. Kč**.

Na podzim 2025 byl ale příjem nových žádostí do programu dočasně uzavřen kvůli mimořádnému zájmu a rychlejšímu vyčerpání alokace. Administrace už podaných žádostí pokračovala dál, podané žádosti se dále vyhodnocovaly, schvalovaly a vyplácely.

Podporovaná opatření v roce 2025:

- Zateplení fasády, střechy, stropu, podlahy a dalších stavebních konstrukcí včetně výměny oken a vchodových dveří.
- Solární systémy pro ohřev vody.
- Výměna zdrojů tepla.

Od vyhlášení NZÚ-Light bylo díky MAS Podchlumí, z.s. podpořeno na našem území 313 domácností v objemu přes 33 milionů korun.



MAS Podchlumí - energetická osvěta a poradenství

Cílem projektu bylo zajistit základní stupeň energeticko-dotačního poradenství pro domácnosti ohrožené energetickou chudobou a administrativní podporu klientům při realizaci opatření z dotačního programu Nová zelená úsporám Light, která vedly ke snížení energetické náročnosti stávajících rodinných domů.

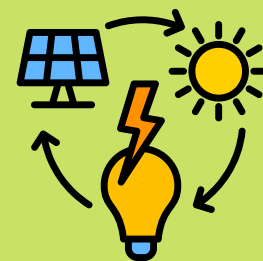
Kontaktní osoby pro žadatele v NZÚ Light byly

Ing. Petra Barešová

Vlasta Fišerova Moravcová, DiS.



Energetické poradenství v MAS Podchlumí, z.s.



Již v roce 2023 se MAS zapojila do projektu Národní sítě Místních akčních skupin – Vstupní vzdělávání EnKoMAS. Díky jeho absolvování získala Ing. Šárka Kašparová technický přehled o způsobu řešení energetických úspor a komunitní energetice.

MAS Podchlumí se od roku 2024 zapojila do výzvy **EnKO MAS**, která byla zaměřena na energetické koordinátory místních akčních skupin; podporovala osvětu, informování o energetických úsporách, dostupných finančních podporách i přípravnou koordinaci projektů komunitní energetiky. Projekt byl financován z Národního plánu obnovy s termínem realizace do 31. 12. 2025.

Prakticky se tím MAS staly místem, kam se lidé mohli obracet s dotazy typu: jak snížit spotřebu energií, jakou dotaci využít, jak připravit podklady apod.

V roce 2025 měl projekt i strategický význam: **energetika** se pro MAS stala jedním z výrazných témat rozvoje venkova. Národní síť MAS na začátku roku 2025 zdůraznila vznik pracovní skupiny Nová energetika, která řešila roli MAS v energetickém poradenství, kvalifikaci a vzdělávání, společnou komunikaci, investiční možnosti a komunitní energetiku.

V roce 2025 proběhlo v MAS Podchlumí v rámci projektu EnkoMAS **91 konzultací** s místními obyvateli na téma dotační asistence a osvětové činnosti v rámci energetiky.

Na sklonku roku 2025 se další dvě zaměstnankyně (Ing. Tereza Šubrtová a Ing. Petra Barešová) přihlásily do kurzu Národní sítě MAS pro **Energetické poradce**.



Program: Národní plán obnovy, komponenta 2.5.3

Předmět podpory: Energetičtí koordinátoři Místních akčních skupin (EnKo MAS)

Registrační číslo EnKo MAS: 3186000087

Název projektu: EnKo MAS Podchlumí

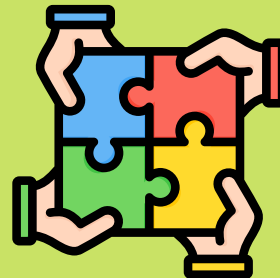
Datum dokončení realizace: 31.12.2025



SPOLUPRÁCE A SÍŤOVÁNÍ

MAS Podchlumí, z.s. je členem Krajského sdružení Národní sítě MAS ČR Královéhradeckého kraje, které řeší problematiku MAS na území KHK. Krajské sdružení pravidelně pořádá setkání všech krajských místních akčních skupin. Setkání jsou především místem pro předávání informací od Národní sítě MAS, řídicích orgánů a dalších aktérů regionálního rozvoje, výměnu zkušeností a předání dobré praxe. Zástupci MAS Podchlumí se těchto setkání **Valné hromady KS MAS** pravidelně v roce 2025 účastnili, a to v těchto termínech:

- **29.1.2025** (Stěžery) - 122. zasedání
- **9.6.2025** (on-line) - 123. zasedání
- **24.-25.9.2025** (Pecka) - 124. zasedání
- **13.11.2025** (Úpice) - 125. zasedání
- **15.12.2025** (Hradec Králové) - 126. zasedání



Zástupci projektu MAP pro ORP Hořice IV se pravidelně účastní tzv. **platform MAP**, což jsou setkání se sdílením zkušeností a získáváním informací. Předmětem těchto setkání je řešení aktuálních záležitostí v projektu napříč všemi MASkami:

- **14.2.2025** Velké Poříčí
- **8.4.2025** Hradec Králové
- **5.6.2025** Bukvice
- **5.9.2025** Pardubice
- **24.-25.9.2025** Pecka
- **3.11.2025** Rýzmburk



Zástupci projektu OPZ+ v MAS Podchlumí se pravidelně účastní tzv. **platform OPZ+**, což jsou setkání se sdílením zkušeností a získáváním informací:

- **10.9.2025** Záměľ
- **10.12.2025** Dobruška



Dále se pracovníci MAS účastnili online seminářů a debat nejen v krajském měřítku, ale i celostátním, ať už mezi MAS nebo i s řídicími orgány, na různá témata. Zaměstnanci MAS se stále vzdělávají, v roce 2025 pracovníci projektu OPZ+ v MAS Podchlumí v metodách komunitní práce. Účetní a mzdová účetní zase v novinkách v této oblasti.

AKCE MAS

MAS se prezentuje na akcích místních, regionálních i celostátních.

- **21.5.2025** - konference *Lokální ekonomika jako klíč k rozvoji obcí* v Holovousích
- **22.5.2025** - *Den pro rodinu v Hořicích*
- **15.8.2025** - Prezentace regionálních výrobků na Cihelně v Šárovcově Lhotě
- **30.8.2025** - Slavnosti Hořických trubiček
- **1.9.2025** - 9. ročník akce *Nuda?...neznáme!!!*
- **18.9.2025** - Prezentace MAS na KÚ Královéhradeckého kraje
- **4.10.2025** - MAS slaví 20 let - *Slavnosti holovouských malináčů* Holovousy
- **3.6.2025 a 2.12.2025** - zasedání starostů Mikroregionu Podchlumí

Slavnosti holovouských malináčů připomněly 20 let MAS Podchlumí

Dne 4. října 2025 se MAS Podchlumí zapojila do Slavností holovouských malináčů, které se nesly ve znamení jablek, moštů, regionálních výrobků a řemeslné tvorby. MAS si zde společně s návštěvníky připomněla 20 let své činnosti a výsledky dlouhodobé spolupráce v regionu.

Vystoupila zde předsedkyně MAS Podchlumí Mgr. Jana Němečková, která připomněla dvacetiletou cestu MAS a představila nové číslo regionálních novin *Jak to umí v MAS Podchlumí*.

Součástí programu byla **výstava „20 let MAS Podchlumí“**, která představila činnost MAS, realizované projekty, komunitní práci v obcích i ocenění **„Buďte inspirací – Inovativní projekt v Chytrém regionu“**. Výstavu doplnila ochutnávka a výběr nejlepšího moštu od čtyř regionálních producentů, do nichž se zapojilo přibližně sto návštěvníků.

Návštěvníci si mohli prohlédnout také výstavu regionálních produktů **„Bohatství z našeho domova“**, nakoupit výrobky se značkou **PODKRKONOŠÍ regionální produkt®** a zapojit se do soutěže **„Kdo hledá, najde...“**. Slavností se zúčastnilo celkem 13 držitelů regionální značky, kteří nabídli mošty, pečivo, med i řemeslné výrobky. V zámeckém parku probíhaly tvořivé dílničky.

Poděkování patří obci Holovousy, VŠÚO Holovousy, všem producentům, řemeslníkům a návštěvníkům za podporu a společnou oslavu 20 let MAS Podchlumí.



Z Podchlumí za kulturou v Královéhradeckém kraji III

Číslo žádosti: 25KPG20-0009

- 1.1.-31.12.2025
- Dotace 65 000 Kč (100 % dotace) využito 48 376,30 Kč

Cíl: Podpora financování dopravy do kulturních a vzdělávacích organizací zřizovaných KHK pro základní a střední školy na území MAS.

Nejčastěji školy využívaly nabídky Galerie moderního umění HK, Klicperova divadla, divadla Drak či Filharmonie. Zájem byl také o hvězdárnu a planetárium v Hradci Králové, dále o Archeopark Všeštery a Studijní a vědeckou knihovnu v Hradci Králové.

Podpora značky PODKRKONOŠÍ regionální produkt® II

Číslo žádosti: 25RRD30-0004

- 1.1.-15.12.2025
- Dotace 100 000 Kč (100 % dotace)



Cíl: Podpora byla soustředěna na činnosti a marketingu certifikačních autorit značky regionální produkt®. V rámci projektu byly pořízeny tištěné propagační materiály, zejména katalogy, dotisk oblíbených omalovánek pro děti a poznámkové sešity A6 s motivy vybraných produktů.

Pro kvalitnější propagaci značky PODKRKONOŠÍ® regionální produkt byla producentům nabídnuta sada profesionálních fotografií jejich výrobků. Značka byla dále prezentována prostřednictvím fotografické výstavy produktů při Slavnosti holovouských malináčů ve spolupráci s VŠÚO Holovousy, kterou během akce zhlédly stovky návštěvníků. Výstavu doplnily samoobslužné tvořivé dílničky.

Součástí programu byly také workshopy s řemeslníky a držiteli značky, kde si návštěvníci mohli vyzkoušet například výrobu svíček ze včelího plástu, práci s vrbovým proutím a kůží, malování ozdob nebo stáčení hořických trubiček.



Podpora činnosti MAS Podchlumí, z.s. v roce 2025

Číslo žádosti: 25RRD40-0013

- 1.1.-31.12.2025
- Dotace 300 000 Kč (100% dotace)

Cíl: Dotace byla poskytnuta pro činnosti MAS spojené s pokrytím mzdových výdajů za administrativní, manažerské i účetní činnosti, dále na provozní výdaje spolku (cestovné, kanc. potřeby, vybavení, provoz kanceláře a podobně).

Výše uvedené projekty byly hrazeny z Královéhradeckého kraje.

MAS Podchlumí LEADER 2021+_II. (1. 10. 2024 - 30. 9. 2026, dotace 5 364 280,95 Kč, reg. č. CZ.07.02.01/00/22_003/0000348)

Cíl: Zajištění činnosti MAS Podchlumí, z.s. při realizaci Strategie komunitně vedeného místního rozvoje (SCLLD). Jedná se o dotaci na provozní výdaje MAS, jako jsou mzdové prostředky, nájemné, telefonní poplatky, kancelářské potřeby apod. Projekt CZ.07.02.01/00/22_003/0000348 navazuje na projekt CZ.07.02.01/00/22_003/0000202 - LEADER MAS Podchlumí 2021+_I.



PŮJČOVÁNÍ VYBAVENÍ

MAS Podchlumí, z.s. vlastní **pódium se zastřešením (8x6 m), parket (8x6 m) a dřevěné jarmareční stánky**, které byly pořízeny v roce 2009 z dotace projektu Spolupráce.

Toto vybavení je obcím MAS půjčováno za úplatu, která je použita na případné opravy, revize a nákup náhradních dílů. Nákladem této aktivity byla platba pojistného a nájemného, neboť celá sestava je uložena v areálu zámku v Holovousích.

Vybavení využilo v průběhu roku **9 obcí na cca 19ti akcích**.

Dřevěné jarmareční stánky jsou **pro držitele značky PODKRKONOŠÍ regionální produkt® půjčovány zdarma**.



HOSPODAŘENÍ SPOLKU, ÚČETNÍ ZÁVĚRKA ZA ROK 2025, ZPRÁVA AUDITORA

Hospodaření spolku bylo v roce 2025 již tradičně rozmanité, a to vzhledem k většímu počtu realizovaných projektů. Ke konci roku skončil projekt MAP pro ORP Hořice IV a postupně se i uzavírala 3letá etapa projektu OPZ+ v MAS Podchlumí. S tím souvisel i větší počet monitorovacích a výpočtových operací.

Díličí informace z Rozvahy a Podrozvahy

Účet 022: V průběhu roku 2025 nepořídil spolek žádný dlouhodobý majetek. Konečný stav účtu 022 „*Hmotné movité věci a jejich soubory*“ k 31. 12. 2025 je **1.297.632,14 Kč** a tvoří ho osobní automobil DACIA JOGGER, mobilní pódium a parket. Zatím neodepsán je pouze automobil, zůstatek na účtu „*Oprávkový materiál k samostatným movitým věcem a souborům hmotných movitých věcí*“ je ve výši: **-1.187.665,14 Kč**.

Na účtu 112 „*Materiál na skladě*“ jsou evidovány papírové tašky k propagaci značky PODKRKONOŠÍ regionální produkt®, které spolek pořídil v prosinci, ale nestihl je do konce roku využít.

Účet 121: Na účtu „*Nedokončené výroby*“ MAS vedla rozpracované žádosti k dotaci NZÚL, které nebyly na přelomu roku ještě dokončeny (výše: **21.830,00 Kč**).

Účty 311 a 314: Na „*Odběratelích*“ spolek evidoval k rozvahovému dni 2 vydané faktury v souhrnné částce **5.500,00 Kč**, které jsou již nyní uhrazeny. Dle nájemní smlouvy na uskladnění vybavení spolek uhradil kauční „*Poskytnutou provozní zálohu*“ ve výši **1.000 Kč**, a na kreditu datové schránky zbývá „*Záloha*“ v částce **330,00 Kč**.

Účty 221 a 211: „*Běžný účet*“ vykazoval ke konci roku zůstatek ve výši **2.168.409,91 Kč**, „*Pokladna*“ **9.164,00 Kč**.

Účet 381: Na účtu „*Náklady příštích období*“ se časově rozlišují náklady, které účetně spadají do dalších let. Zůstatek ke konci roku vyšel na částku: **10.609,67 Kč**.

Účty 388 a 385: Na těchto účtech vedl spolek dohady dotací a k nim schválené platby. (388 „*Dohadné účty aktivní*“: **2.299.167,28 Kč**, 385 „*Příjmy přímých období*“: **911.062,74 Kč**).

Účet 955: Na účtu „*Přijaté dlouhodobé zálohy*“ spolek evidoval přijaté nevyúčtované dlouhodobé zálohy na dotace z OPZ+ a MAP pro ORP Hořice. Vzhledem k tomu, že budou tyto zálohy v roce 2026 vypořádány a projekty i finančně ukončeny, přeúčtovaly se tyto dlouhodobé zálohy na krátkodobé - na účet 346.600. Účet 955 se tak vynuloval. (dále viz níže).

Účet 321 „*Dodavatelé*“: Na přelomu roku nebyla uhrazena 1 došlá faktura z roku 2025 ve výši **5.024,51 Kč**, která byla doručena až v lednu 2026, a k dnešnímu dni je již zaplacená.

Účet 346.600: Na účtu „Závazky ze vztahu k státnímu rozpočtu – zálohy na dotace“, spolek účtoval o zálohách na 3 dotace z Královéhradeckého kraje („Podpora činnosti MAS Podchlumí, z.s. v roce 2025“, „Podpora značky PODKRKONOŠÍ regionální produkt® II“ a „Z Podchlumí za kulturou v Královéhradeckém kraji III“), dále na zálohu na nedokončené žádosti žadatelů z projektu NZÚL (poskytovatel SFŽP) a na dotaci z Národního plánu obnovy na Energetické koordinátory Místních akčních skupin „EnKo MAS Podchlumí, z.s“. Dále se zde evidují původní dlouhodobé zálohy na dotace (MAP, OPZ), které budou v průběhu následujícího roku vypořádány. V minulých letech se na tyto finanční operace využíval účet 324.

Celková částka na účtu 346: **3.281.508,41 Kč**.

Mzdy za měsíc prosinec 2025 spolek uhradil 31.12.2025, proto jsou zůstatky na mzdových účtech 331 „Zaměstnanci“, 336 „Závazky k institucím sociálního zabezpečení a veřejného zdravotního pojištění“ a 342 „Ostatní přímé daně“ **nulové**.

Účet 384: Účet „Výnosy příštích období“ vykázal ke konci roku zůstatek ve výši: **92.237,70 Kč**. Spolek zde časově rozlišuje výnosy ze značení PODKRKONOŠÍ regionální produkt® (**71.500,00 Kč**) a dále nedočerpané paušální náklady z projektů MAP, OPZ a OPTP (**20.737,70 Kč**).

Celková aktiva i pasiva dosáhla k 31. 12. 2025 zůstatku v částce: **5.540.584,60 Kč**.

Účty 971, 972: Na „Podrozvahových účtech“ MAS evidovala drobný majetek, jehož celková výše dosahuje částky **1.276.224,69 Kč** u „Drobného hmotného majetku“ (účet 971) a **145.632,50 Kč** u „Drobného nehmotného majetku“ (účet 972). Z dražšího vybavení byl v průběhu roku 2025 na podrozvahu pořízen vysavač nebo multifunkční tiskárna Xerox.

Na ostatních podrozvahových účtech spolek účtuje například o nárocích a průběžném čerpání jednotlivých dotací.

Díličí informace z Výkazu zisků a ztráty

V roce 2025 spolek nevykonával hospodářskou činnost.

Celkové náklady hlavní činnosti za rok 2025 činily **8.881.648,20 Kč** (největší objem tvořily „Osobní náklady“: **7.383.929,00 Kč** a „Spotřebované nákupy a nakupované služby“: **1.260.868,93 Kč**). Celkové výnosy hlavní činnosti dosáhly částky: **9.048.975,26 Kč**, tvořené převážně „Přijatými provozními dotacemi“ a „Přijatými členskými příspěvky“.

Výsledek hospodaření po zdanění z hlavní činnosti vyšel kladný ve výši: **167.327,06 Kč**.

Do základu daně z příjmu právnických osob byl dán součet dílčích základů dle jednotlivých středisek (organizačních znaků) a jeho výše byla vypočtena na částku **133.320,00 Kč**. Vzhledem k uplatnění snížení základů daně nebyla nakonec hrazena žádná daň z příjmu.

Ostatní

V lednu byla provedena inventarizace veškerého majetku, pohledávek a závazků, která prokázala soulad skutečnosti s účetnictvím. Hospodaření bude v červnu zkontrolováno Dozorčí komisí MAS Podchlumí, z.s.

Audit spolku provedla firma **ESOP účetní a daňová kancelář s.r.o.**, (oprávnění KaČR 1991), pod vedením odpovědné auditorky **Ing. Daniely Burianové LL.M.**

Výkazy účetní závěrky jsou samostatnou přílohou této výroční zprávy.

Finance má v MAS na starosti:
Ing. Helena Kráčmarová



Výroční zprávu sestavily ke dni 26. 5. 2026:

Ing. Kateřina Burianová

Ing. Tereza Šubrtová

Ing. Helena Kráčmarová

Mgr. Zdeňka Novotná

Mgr. Kristýna Švůgerová

Mgr. Jana Němečková
předsedkyně MAS Podchlumí, z.s.

Podchlumí

MÍSTNÍ AKČNÍ SKUPINA

Podporujeme rozvoj regionu



Spolupracujeme s partnery v území

Podílíme se na komunitním životě
v obcích

Zkvalitňujeme vzdělávání

Získáváme dotace subjektům
v území

Koordinujeme značku
PODKRKONOŠÍ regionální produkt®



ROZVAHA
v plném rozsahu
NEVÝDĚLEČNÉ ORGANIZACE

Za období: 12/2025

MAS Podchlumí, z. s.; IČO 27015947; Holovousy 39, Holovousy, 508 01

Spolek

Předmět činnosti:

Datum výkazu: 31.12.2025

(v Kč, s přesností na dvě desetinná místa)

Datum sestavení: 26.5.2026

Název položky	Stav k 1.1.2025	Stav k 31.12.2025
AKTIVA		
A. Dlouhodobý majetek celkem	219 935,00	109 967,00
II. Dlouhodobý hmotný majetek celkem	1 297 632,14	1 297 632,14
4. Hmotné movité věci a jejich soubory	1 297 632,14	1 297 632,14
IV. Oprávky k dlouhodobému majetku celkem	-1 077 697,14	-1 187 665,14
7. Oprávky k sam.hmot.movitým věcem a souborům hmot.mov.věcí	-1 077 697,14	-1 187 665,14
B. Krátkodobý majetek celkem	7 504 622,08	5 430 617,60
I. Zásoby celkem	71 316,00	25 374,00
1. Materiál na skladě	0,00	3 544,00
3. Nedokončená výroba	71 316,00	21 830,00
II. Pohledávky celkem	2 054 016,59	2 305 997,28
1. Odběratelé	2 000,00	5 500,00
4. Poskytnuté provozní zálohy	1 380,00	1 330,00
18. Dohadné účty aktivní	2 050 636,59	2 299 167,28
III. Krátkodobý finanční majetek celkem	4 033 331,19	2 177 573,91
1. Peněžní prostředky v pokladně	10 124,00	9 164,00
3. Peněžní prostředky na účtech	4 023 207,19	2 168 409,91
IV. Jiná aktiva celkem	1 345 958,30	921 672,41
1. Náklady příštích období	9 288,39	10 609,67
2. Příjmy příštích období	1 336 669,91	911 062,74
AKTIVA CELKEM	7 724 557,08	5 540 584,60

Název položky	Stav k 1.1.2025	Stav k 31.12.2025
PASIVA		
A. Vlastní zdroje celkem	2 196 407,52	2 259 264,98
I. Jmění celkem	208 938,25	104 468,65
1. Vlastní jmění	208 938,25	104 468,65
II. Výsledek hospodaření celkem	1 987 469,27	2 154 796,33
1. Účet výsledku hospodaření		167 327,06
2. Výsledek hospodaření ve schvalovacím řízení	478 757,95	0,00
3. Nerozdělený zisk, neuhrazená ztráta minulých let	1 508 711,32	1 987 469,27
B. Cizí zdroje celkem	5 528 149,56	3 281 319,62
II. Dlouhodobé závazky celkem	3 930 458,16	0,00
4. Přijaté dlouhodobé zálohy	3 930 458,16	0,00
III. Krátkodobé závazky celkem	1 330 624,45	3 189 081,92
1. Dodavatelé	6 866,47	5 024,51
4. Ostatní závazky	0,00	2 000,00
5. Zaměstnanci	375 747,00	0,00
7. Závazky k institucím sociálního zabezpečení a veřejného zdravotního pojištění	169 487,00	0,00
9. Ostatní přímé daně	16 551,00	0,00
12. Závazky ze vztahu k státnímu rozpočtu	756 580,98	3 175 508,41
22. Dohadné účty pasivní	5 392,00	6 549,00
IV. Jiná pasiva celkem	267 066,95	92 237,70
1. Výdaje příštích období	2 904,00	0,00
2. Výnosy příštích období	264 162,95	92 237,70
PASIVA CELKEM	7 724 557,08	5 540 584,60

Zpracováno v souladu s vyhláškou č.504/2002 Sb. ve znění pozdějších předpisů.

Odesláno dne:

Razítko:

.....
Podpis vedoucího účetní jednotky

VÝKAZ ZISKU A ZTRÁTY

v plném rozsahu

NEVÝDĚLEČNÉ ORGANIZACE

Za období: 12/2025

MAS Podchlumí, z. s.; IČO 27015947; Holovousy 39, Holovousy, 508 01

Právní forma: Spolek

Předmět činnosti:

Datum výkazu: 31.12.2025

(v Kč, s přesností na dvě desetinná místa)

Datum sestavení: 26.5.2026

Označení	Název položky	Hlavní činnost 1	Hospodářská činnost 2
A. NÁKLADY			
I. Spotřebované nákupy a nakupované služby		1 260 868,93	
1.	Spotřeba materiálu, energie a ostatních neskladovaných dodávek	304 437,40	
3.	Opravy a udržování	32 692,00	
4.	Náklady na cestovné	37 795,00	
5.	Náklady na reprezentaci	102 153,27	
6.	Ostatní služby	783 791,26	
II. Změny stavu zásob vlastní činnosti a aktivace		49 486,00	
7.	Změna stavu zásob vlastní činnosti	49 486,00	
III. Osobní náklady		7 383 929,00	
10.	Mzdové náklady	5 835 563,00	
11.	Zákonné sociální pojištění	1 529 226,00	
12.	Ostatní sociální pojištění	19 140,00	
IV. Daně a poplatky		1 152,50	
15.	Daně a poplatky	1 152,50	
V. Ostatní náklady		30 248,83	
16.	Smluvní pokuty, úroky z prodlení, ostatní pokuty a penále	5 000,00	
22.	Jiné ostatní náklady	25 248,83	
VI. Odpisy, prodaný majetek, tvorba a použití rezerv a oprav.položek		109 968,00	
23.	Odpisy dlouhodobého majetku	109 968,00	
VII. Poskytnuté příspěvky		45 000,00	
28.	Poskytnuté členské příspěvky a příspěvky zúčtované mezi organizačními složkami	45 000,00	
VIII. Daň z příjmů		994,94	
29.	Dan z příjmů	994,94	
NÁKLADY CELKEM		8 881 648,20	

Označení	Název položky	Hlavní činnost 1	Hospodářská činnost 2
B. VÝNOSY			
I. Provozní dotace		8 536 522,85	
1.	Provozní dotace	8 536 522,85	
II. Přijaté příspěvky		202 490,00	
4.	Přijaté členské příspěvky	202 490,00	
III. Tržby za vlastní výkony a za zboží		200 755,00	
IV. Ostatní výnosy		109 207,41	
7.	Výnosové úroky	4 737,81	
9.	Zúčtování fondů	104 469,60	
VÝNOSY CELKEM		9 048 975,26	
C. VÝSLEDEK HOSPODAŘENÍ PŘED ZDANĚNÍM		168 322,00	
D. VÝSLEDEK HOSPODAŘENÍ PO ZDANĚNÍ		167 327,06	

Zpracováno v souladu s vyhláškou č.504/2002 Sb. ve znění pozdějších předpisů.

Odesláno dne:

Razítko:

.....
Podpis vedoucího účetní jednotky

Příloha k účetní závěrce k 31.12.2025

Příloha je zpracována v souladu se zákonem 563/1991 Sb., o účetnictví a v souladu s vyhláškou č. 504/2002 Sb., v aktuálně platném znění, kterým se stanoví obsah účetní závěrky pro neziskové organizace. Údaje přílohy vycházejí z účetních písemností účetní jednotky (účetní doklady, účetní knihy a ostatní účetní písemnosti) a z dalších podkladů, které má účetní jednotka k dispozici. Hodnotové údaje jsou vykázány v Kč (bez zaokrouhlení), pokud není uvedeno jinak.

Obsah

1) Obecné informace o účetní jednotce	2
2) Informace o členech, rozhodovacích orgánech, zakladatelích, zřizovatelích a vkladech do vlastního jmění ²	
3) Účetní období.....	3
4) Používané účetní metody, obecné účetní zásady a způsoby oceňování	3
5) Mimořádné položky nákladů a výnosů	5
6) Účast ve společnostech jako společník s neomezeným ručením.....	5
7) Přehled jednotlivých položek dlouhodobého majetku	6
8) Odměny za auditorské a jiné ověřovací služby	6
9) Podíl v jiných společnostech.....	6
10) Dluhy za sociální, zdravotní pojištění a daňové nedoplatky	6
11) Vlastnictví akcií a podílů	7
12) Přehled všech dlouhodobých pohledávek a závazků, přijatých záloh a úvěrů	7
13) Přehled finančních pohledávek a závazků neuvedených v rozvaze, aktuální dotační rámce	8
14) Výsledek hospodaření v členění jednotlivých druhů činnosti	9
15) Průměrný evidenční počet zaměstnanců	9
16) Výše odměn a funkčních požitků členům statutárních orgánů	10
17) Účast členů statutárních orgánů v osobách ve smluvním vztahu	10
18) Zálohy a úvěry za členy statutárních orgánů.....	10
19) Zjištění základu daně a přehled daňových úlev a jejich užití.....	10
20) Významné položky rozvahy a výkazu zisku a ztráty	11
21) Přehled o přijatých a poskytnutých darech	12
22) Přehled o veřejných sbírkách	12
23) Způsob vypořádání výsledku hospodaření.....	13
24) Výhled činnosti a střednědobý výhled:	13

1) **Obecné informace o účetní jednotce**

(§ 30, odst. 1, písm. a)

Název	MAS Podchlumí, z.s.
Sídlo	Holovousy 39, 508 01 Hořice
IČ	270 15 947
Právní forma	Zapsaný spolek
Spisová značka	L 5842 vedená u Krajského soudu v Hradci Králové
Hlavní činnosti	Účelem spolku je všestranná podpora trvalého rozvoje daného území, při maximálním využití potenciálu místních lidských a přírodních zdrojů, zejména aktivitami a jednotlivými projekty ve prospěch obcí, škol, neziskových organizací, drobných podnikatelů, malých a středních podniků a dalších subjektů působících na území MAS Podchlumí, z.s. Dalšími činnostmi organizace je propagace a administrace značky Podkrkonoší – regionální produkt®, pronájmy vybavení, pořádání seminářů, apod.
Vedlejší činnosti	Poradenství, poskytování služeb
Statutární orgán	Valná hromada
Předseda svazku	Mikroregion Podchlumí (IČ: 701 54 554), zastoupen místopředsedkyní svazku obcí Mgr. Janou Němečkovou

2) **Informace o členech, rozhodovacích orgánech, zakladatelích, zřizovateli a vkladech do vlastního jmění**

(§ 30, odst. 1, písm. b)

V průběhu roku 2025 nedošlo k obměně členské základny. Ta má stále **38** členů - z toho **30** ze soukromého sektoru (Zemědělci a ostatní podnikatelé – 12, Neziskové organizace – 8, Fyzické osoby – 10) a **8** z veřejného sektoru (obce, města, svazek obcí).

Přehledná tabulka členské základny s platností od 28. 11. 2024 dosud, včetně přiřazení funkcí k členům orgánů, je přílohou tohoto dokumentu.

Nejvyšším rozhodovacím orgánem je valná hromada, která je tvořena zástupci všech 38 členů. Ti ze svého středu volí předsedu MAS Podchlumí, z.s. Na volebním zasedání Valné hromady byl na pozici předsedy spolku zvolen člen: **Mikroregion Podchlumí**, zastoupený místopředsedkyní svazku obcí Mgr. Janou Němečkovou.

MAS Podchlumí, z.s. má zvolenu **Radu MAS**, která je pětičlenná.

Členové Rady jsou: Zemědělské družstvo Bašnice (zastoupené Ing. Liborem Divokým), Zemědělské družstvo Podchlumí Dobrá Voda (zastoupené Ivou

Jonákovou), Bob Šviha, Mikroregion Podchlumí (zastoupený Mgr. Janou Němečkovou) a Město Hořice (zastoupené Ing. arch. Martinem Pourem). Funkci Předsedy Rady MAS, který je zároveň místopředsedou spolku, vykonává Zemědělské družstvo Bašnice (zastoupené Ing. Liborem Divokým).

Dále má spolek Dozorčí a Výběrovou komisi.

Dozorčí komise je tvořena 5 členy: Ing. Bc. Hana Malinová, Ing. Jan Kučera, Dominik Lukaščík, Obec Cerekvice nad Bystřicí (zastoupená Milanem Tobolkou) a Obec Tetín (zastoupená Matějem Hlavatým). Předsedou dozorčí komise je Obec Tetín.

V sedmičlenné **Výběrové komisi** vykonávali funkci pro období roku 2025 tito členové: ZEAS Podhorní Újezd (zastoupený Ing. Petrou Soukupovou), Agrimensor, s.r.o. (zastoupený Bc. Jiřím Helingerem), Podzvičinsko, z.s. (zastoupené Bc. Monikou Benešovou), Agro Chomutice (zastoupené Ing. Jitkou Koubkovou), JUDr. Ing. Jaroslav Švamberk, Město Miletín (zastoupené Bc. Miroslavem Noskem) a Obec Úhlejev (zastoupená DiS.Lenkou Šedivou).

Předsedou Výběrové komise je Podzvičinsko, z.s.

Účetní neviduje žádné vklady do vlastního jmění.

3) **Účetní období**

(§ 30, odst. 1, písm. c)

Účetní období je kalendářní rok od 1. ledna 2025 do 31. prosince 2025.

4) **Používané účetní metody, obecné účetní zásady a způsoby oceňování**

(§ 30, odst. 1, písm. d, e)

Způsob zpracování účetní závěrky, archivace

Předkládaná účetní závěrka byla zpracována na základě zákona č. 563/1991 Sb., o účetnictví a na základě vyhlášky Ministerstva financí ČR, kterými se stanoví postupy účtování a obsah účetní závěrky pro neziskové organizace. Účetnictví je vedeno pracovníci spolku, s využitím softwaru: **KEO4**, jehož tvůrcem je firma ALIS, s.r.o, Česká Lípa.

Účetní doklady jsou archivovány v sídle.

Mezi rozvahovým dnem a okamžikem sestavení účetní závěrky došlo k následujícím skutečnostem, které mají vliv na Rozvahu:

- *Schválení ŽOP číslo 4 projektu „MAS Podchlumí LEADER 2021+ II“*
- *Schválení ŽOP číslo 5 projektu „Místní akční plán vzdělávání pro ORP Hořice IV (reg. číslo: CZ.02.02.XX/00/23_017/0008285)*
- *Schválení vyúčtování k dotaci z Královéhradeckého kraje na projekt „Z Podchlumí za kulturou v Královéhradeckém kraji III“, r.č.: 25KPG20-0009*
- *Schválení podané žádosti číslo 19, 20 a 21 z programu NZÚL*

Dlouhodobý majetek

Od roku 2022 eviduje účetní jednotka v dlouhodobém hmotném majetku hmotný majetek s dobou použitelnosti vyšší než 1 rok a s pořizovací cenou vyšší než 80.000 Kč, účtuje o něm na účtech dlouhodobého majetku a vykazuje ho v Rozvaze. Hmotný majetek v pořizovací ceně nižší než 80.000 Kč účtuje organizace do nákladů. Hmotný majetek v pořizovací ceně vyšší než 1.000 Kč, ale nižší než 80.000 Kč s dobou použitelnosti delší než 1 rok eviduje organizace v operativní evidenci a účtuje o něm na podrozvahových účtech. Majetek pořízen před rokem 2016, který byl původně veden na účtu 028, bude v operativní evidenci veden bez ohledu na spodní hranici limitu. V případě majetku pořízeného z dotace nebo po oprávněném zvážení účetní a hlavního manažera, je možné vést operativní evidenci i u majetku s pořizovací cenou pod 1000 Kč.

Účetní jednotka eviduje v dlouhodobém nehmotném majetku nehmotný majetek s dobou použitelnosti vyšší než 1 rok a s pořizovací cenou vyšší než 60.000 Kč. Nehmotný majetek v pořizovací ceně nižší než 60 tis. Kč účtuje organizace do nákladů. Nehmotný majetek v pořizovací ceně vyšší než 1.000 Kč, ale nižší než 60.000 Kč s dobou použitelnosti delší než 1 rok eviduje organizace v operativní evidenci a účtuje o něm na podrozvahových účtech. V případě majetku pořízeného z dotace a po oprávněném zvážení účetní a hlavního manažera, je možné vést operativní evidenci i u majetku s pořizovací cenou pod 1.000 Kč.

Účetní jednotka nevlastní žádné stavby.

V roce 2023 byl pořízen osobní automobil značky DACIA JOGGER , který účetní jednotka vede na účtu „Samostatné hmotné movité věci“ a odepisuje jej dle odpisového plánu. V roce 2025 nebyl na účtu 022 žádný pohyb.

Opravné položky k dlouhodobému majetku účetní jednotka nevytváří a úroky nejsou součástí ocenění majetku.

Materiál na skladě, zásoby

Běžně účetní jednotka nenakupuje materiál běžné spotřeby na sklad. V těchto případech účtuje o nákupu materiálu přímo na vrub nákladových účtů.

O materiálu na skladě účetní jednotka účtuje způsobem B, a je oceňován v pořizovacích cenách. Na přelomu roku je na účtu 112 zůstatek ve výši 3.544 Kč, který se týká pořízení papírových tašek s logem PODKRKONOŠÍ regionální produkt® a Asociace regionálních značek.

Účetní jednotka nemá zásoby vytvořené vlastní činností.

Nedokončená výroba

Od konce roku 2022 MAS Podchlumí, z.s. aktivně realizuje činnosti spojené s programem Nová Zelená Úsporám Light (NZUL), financované ze Státního fondu životního prostředí. Podání žádosti o dotaci žadatelů je dvoufázové, kdy v první části MAS pomáhá žadatelům se zaregistrováním a podáním žádosti o dotaci, a ve druhé části pomáhá s ukončením realizace a doložením podkladů pro fond. Finanční odměna na úhradu nákladů spojených s touto činností je pro spolek uznatelná až po celkovém ukončení, vyúčtování a schválení realizace žádostí žadatelů fondem.

Na účtu nedokončené výroby bude spolek evidovat žádosti, které byly k rozvahovému dni pouze zaregistrované, ale nikoli dokončené. Částka za

rozpracovanou žádost byla stanovena na základě hodinové sazby a počtu hodin, které je nutné pro zaregistrování žádosti učinit.

Finanční majetek

Ve sledovaném účetním období firma nevlastnila cenné papíry ani majetkové účasti ve formě podílů.

Pohledávky

Pohledávky se oceňují při svém vzniku jmenovitou hodnotou. Organizace běžně netvoří opravné položky. O případné tvorbě opravné položky rozhodne příslušný orgán účetní jednotky.

Nedobytné pohledávky po splatnosti delší než 36 měsíců jsou se souhlasem předsedy jednorázově odepsány z účetnictví. Ve sledovaném období nebyla odepsána žádná faktura.

Zálohy na dotace (krátkodobé)

Krátkodobé zálohy na dotace účtuje spolek na účet 346.600. (původně 324)

Transakce v cizí měně

Majetek a závazky pořízené v cizí měně se oceňují v českých korunách v pevném kurzu (tzn. v kurzu vyhlášeném ČNB k prvnímu dni sledovaného účetního období).

Časové rozlišení

Účetní jednotka časově nerozlišuje náklady a výnosy v případech, které se každoročně opakují a jsou svou částkou nevýznamné, tj. do výše 10.000 Kč. Časově se nerozlišuje ani pojištění majetku (mimo povinného ručení a havarijního pojištění k osobnímu automobilu – tento výdaj se časově rozlišuje), pokud nedojde k významné změně ceny. Dále se nemusí rozlišovat například náklady na doménu, hostingové služby, certifikáty zaměstnanců, apod.

Dohad dotace k jednotlivým projektům se stanovuje z uznatelných nákladů. Do doby schválení žádostí o platbu se eviduje na Dohadných účtech aktivních (388). V případě schválení ŽOP do data dokončení účetní závěrky se přeúčtuje na účet Příjmy příštích období (385).

5) *Mimořádné položky nákladů a výnosů*

(§ 30, odst. 1, písm. f)

Účetní jednotka ve sledovaném účetním období neevidovala položky nákladů a výnosů, které by byly dle jejího uvážení mimořádné svým původem a rozsahem.

6) *Účast ve společnostech jako společník s neomezeným ručením*

(§ 30, odst. 1, písm. g)

Účetní jednotka nevlastnila k poslednímu dni účetního období žádný podíl v jiných společnostech.

7) **Přehled jednotlivých položek dlouhodobého majetku**

(§ 30, odst. 1, písm. h)

Během tohoto období nebyl pořízen ani vyřazen žádný dlouhodobý majetek.

Položky majetku	Stav na počátku období v Kč	Přírůstky v Kč	Úbytky v Kč	Stav na konci období v Kč
Drobný hmotný maj.	0,00	0	0,00	0,00
Budovy a stavby	0	0	0	0
Hmotné movité věci	1.297.632,14	0	0	1.297.632,14

Účetní jednotka účtuje o majetku, jehož ocenění je ve výši 1.000 – 80.000 Kč (u hmotného) nebo 1.000 – 60.000 Kč (u nehmotného majetku) na podrozvahové účty 971 a 972. Výše přírůstků a úbytků je zobrazena v přiložené tabulce:

Podrozvahový účet hmotného a nehmotného majetku					
Účet	Popis	Stav k 1. 1. 2025	Přírůstek	Úbytek	Stav k 31. 12. 2025
971	Hmotný majetek (1.000 - 80.000 Kč)	1 267 086,69 Kč	9.138,00 Kč	0,00 Kč	1 276 224,69 Kč
972	Nehmotný majetek (1.000 - 60.000 Kč)	145 632,50 Kč Kč	0,00 Kč	0,00 Kč	145 632,50 Kč

8) **Odměny za auditorské a jiné ověřovací služby**

(§ 30, odst. 1, písm. i)

Statutární zástupce účetní jednotky uzavřel v roce 2017 Smlouvu o provedení auditu s firmou ESOP účetní a daňová kancelář s.r.o., a to na dobu neurčitou, v roce 2025 došlo k její drobné úpravě. První audit dle smlouvy byl proveden za rok 2016. V listopadu 2025 byl proveden stejnou firmou předaudit za rok 2025, jeho dokončení bylo uskutečněno v dubnu 2026.

9) **Podíl v jiných společnostech**

(§ 30, odst. 1, písm. j)

Účetní jednotka nevlastnila k poslednímu dni účetního období žádný podíl v jiných společnostech.

10) **Dluhy za sociální, zdravotní pojištění a daňové nedoplatky**

(§ 30, odst. 1, písm. k)

Účetní jednotka k datu závěrky neevidovala závazky vůči orgánům sociálního zabezpečení, zdravotním pojišťovnám a státu daně a poplatky.

Mzdy a odvody z mezd za období 12/2025 byly uhrazeny dne 31. 12. 2025.

Po termínu splatnosti účetní jednotka neeviduje žádné nedoplatky.

11) **Vlastnictví akcií a podílů**

(§ 30, odst. 1, písm. l)

Účetní jednotka nevlastnila ve sledovaném období žádné akcie a podíly.

12) **Přehled všech dlouhodobých pohledávek a závazků, přijatých záloh a úvěrů**

(§ 30, odst. 1, písm. m)

Účetní jednotka nemá otevřen žádný úvěrový rámec.

Dlouhodobé zálohy na dotace eviduje spolek na účtu 955 a krátkodobé na účtu 346.600. Výše jednotlivých záloh na dotace je uvedena v následující tabulce:

ORGanizační znak	POPIS	Výše přijaté zálohy
61	MPSV - OPZ+ v MAS Podchlumí - přímé výdaje Komunitní Soc. Práce	760.579,90 Kč
62	MPSV - OPZ+ v MAS Podchlumí - paušální výdaje KSP	304.231,98 Kč
63	MPSV - OPZ+ v MAS Podchlumí - přímé výdaje TÁBORY	162.101,91 Kč
64	MPSV - OPZ+ v MAS Podchlumí - paušální výdaje TÁBORY	64.840,77 Kč
207	MŠMT - MAP pro ORP Hořice IV - přímé výdaje na Odborný tým	576.514,17 Kč
208	MŠMT - MAP pro ORP Hořice IV - přímé výdaje na Administrativní tým	258.310,00 Kč
209	MŠMT - MAP pro ORP Hořice IV - Paušální výdaje	333.929, 68 Kč
21	SFŽP – záloha na dosud nepodané žádosti	106.000,00 Kč
22	MPO – záloha na ENKOMAS	250.000,00 Kč
2504	KHK – záloha na dotaci pro koordinátory značky PODKRKONOŠÍ r.p.	100.000,00 Kč
2509	KHK – záloha na dotaci na dopravu do KHK zařízení	65.000,00 Kč
2513	KHK – záloha na dotaci na činnost MAS	300.000,00 Kč
	CELKEM za účet 346.600	3.281.508,41 Kč

13) Přehled finančních pohledávek a závazků neuvedených v rozvaze, aktuální dotační rámce

(§ 30, odst. 1, písm. n)

Účetní jednotka účtuje o celkových nárocích a průběžném čerpání konkrétních dotací na podrozvahových účtech. V níže uvedené tabulce jsou zobrazeny aktuální dlouhodobé dotace a stav jejich čerpání:

Aktuální dotační rámce:				
ORGanizační znak	POPIS	Celková výše dotace (dle smlouvy)	Částka dotace přijatá k 31.12.2025	Zbývá k dočerpání k 31.12.2025
61	MPSV - OPZ+ v MAS Podchlumí - přímé výdaje Komunitní Sociální Práce	3 577 060,42 Kč	3 577 060,42 Kč	0,00 Kč
62	MPSV - OPZ+ v MAS Podchlumí - paušální výdaje KSP	1 430 824,17 Kč	1 430 824,17 Kč	0,00 Kč
63	MPSV - OPZ+ v MAS Podchlumí - přímé výdaje TÁBORY	2 202 739,58 Kč	2 202 739,58 Kč	0,00 Kč
64	MPSV - OPZ+ v MAS Podchlumí - paušální výdaje TÁBORY	881 095,83 Kč	704 155,41 Kč	0,00 Kč
	OPZ + v MAS Podchlumí - podrozvahový účet 978	8 091 720,00 Kč	8 091 720,00 Kč	0,00 Kč
207	MŠMT - MAP pro ORP Hořice IV - přímé výdaje na Odborný tým	2 913 923,00 Kč	2 913 923,00 Kč	0,00 Kč
208	MŠMT - MAP pro ORP Hořice IV - přímé výdaje na Administrativní tým	1 291 550,00 Kč	1 291 550,00 Kč	0,00 Kč
209	MŠMT - MAP pro ORP Hořice IV - Paušální výdaje	1 682 189,20 Kč	1 682 189,20 Kč	0,00 Kč
	MAP pro ORP Hořice IV - podrozvahový účet 981	5 887 662,20 Kč	5 887 662,20 Kč	0,00 Kč
111, 112	OPTP II - MAS Podchlumí LEADER II	5 364 280,95 Kč	1 494 388,36 Kč	3 869 892,59 Kč
	OPTP II - MAS Podchlumí LEADER II - podrozv. účet 979	5 364 280,95 Kč	1 494 388,36 Kč	3 869 892,59 Kč
	CELKEM	19 343 663,15 Kč	15 473 770,56 Kč	3 869 892,59 Kč

14) Výsledek hospodaření v členění jednotlivých druhů činnosti

(§ 30, odst. 1, písm. o)

Účetní jednotka ve sledovaném účetní období vykázala příjmy a výdaje jak v hlavní činnosti uvedené ve stanovách jako hlavní poslání, tak ve vedlejší činnosti.

	Hlavní Činnost (Kč)	Hospodářská Činnost (Kč)
Výnosy	9.048.975,26	0,00
Náklady	8.881.648,20	0,00
Výsledek hospodaření před zdaněním	168.322,00	0,00
Daň z příjmů	994,94	0,00
Výsledek hospodaření po zdanění	167.327,06	0,00

15) Průměrný evidenční počet zaměstnanců

(§ 30, odst. 1, písm. p)

Účetní jednotka ve sledovaném účetním období zaměstnávala pracovníky v pracovním poměru v následující struktuře (přímé i paušální náklady):

Kategorie (Projekty)	Průměrný evidenční počet	Osobní náklady v Kč	Zákonné sociální pojištění v Kč
OPTP - LEADER MAS Podchlumí II	2,39	1.195.181,93	409.051,10
OPZ+ v MAS Podchlumí	2,95	1.411.938,33	480.364,15
MAP pro ORP Hořice IV	2,65	1.410.331,54	466.636,23
Dotace z KHK na činnost MAS	0,25	128.415,05	43.810,64
NZUL	0,55	279.885,05	96.072,10
ENKOMAS	0,26	138.545,10	47.308,03
Ostatní	?	14.611,00	5.123,75
CELKEM	9,05	4.578.908,00	1.548.366,00

Účetní jednotka ve sledovaném účetním období zaměstnávala pracovníky na základě dohod o provedení práce v následující struktuře:

Kategorie	Popis	Osobní náklady v Kč	Ostatní sociální náklady v Kč
OPTP - LEADER MAS Podchlumí	Věcné hodnocení projektů	57.500,00	0
MAP pro ORP Hořice IV	PS, experti, lektori kroužků,..	531.520,00	0
OPZ + v MAS Podchlumí	Pečující osoby, garant, ...	575.585,00	0
NZUL	Projektoví manažeři	48.125,00	0
Dotace KHK	Administrativní pracovníci	17.500,00	0
Ostatní	Různé pozice napříč činnostmi MAS	26.425,00	0
CELKEM		1.256.655,00	0

Nejvíce dohod bylo uzavřeno v projektu Místní akční plán vzdělávání pro ORP Hořice IV za odbornou činnost v projektu. Jednalo se o Experty a Členy pracovních skupin. Dále byly DPP uzavírány pro projekt OPZ+ v MAS Podchlumí za pečující osoby na komunitních táborech.

16) Výše odměn a funkčních požitků členům statutárních orgánů

(§ 30, odst. 1, písm. q)

Účetní jednotka ve sledovaném účetním období nevyplácela členům statutárních orgánů žádné odměny ani funkční požitky za výkon funkce ve statutárním orgánu.

Za věcné hodnocení projektů byli na základě uzavřené Dohody o provedení práce odměněni pouze členové Výběrové komise. Za administrativní a organizační činnosti je zástupci předsedy spolku vyplácena odměna také na základě uzavřené DPP.

17) Účast členů statutárních orgánů v osobách ve smluvním vztahu

(§ 30, odst. 1, písm. r)

Účetní jednotka nevykazuje významný smluvní vztah k osobám, ve kterých má účast člen statutárního orgánu.

18) Zálohy a úvěry za členy statutárních orgánů

(§ 30, odst. 1, písm. s)

Účetní jednotka nevykazuje žádné pohledávky za členy statutárních orgánů ve formě závdavků, úvěrů či záloh s výjimkou běžných provozních záloh, které jsou řádně zúčtovány.

19) Zjištění základu daně a přehled daňových úlev a jejich užití

(§ 30, odst. 1, písm. t)

Účetní jednotka v průběhu sledovaného období účtovala v analytické evidenci odděleně náklady a výnosy hlavní a hospodářské činnosti (analytika 0000-0299: hospodářská činnost; ostatní: hlavní činnost). Hospodářskou činnost spolek v roce 2025 nevykonával.

Pro správné stanovení základu daně jsou navíc náklady a výnosy jednotlivých činností evidovány za použití ORGANIZAČNÍCH ZNAKŮ.

Účetní jednotka díky uplatnění možnosti odpočtu od základu daně z příjmů dle § 20, odst. 7 vykázala v uplynulých letech daňové úlevy, které použila pro ztrátové hlavní činnosti. V roce 2025 byla využita daňová úleva z roku 2025 ve výši 2.369.01 Kč.

20) Významné položky rozvahy a výkazu zisku a ztráty

(§ 30, odst. 1, písm. u)

Účetní jednotka vykazuje v rozvaze významné položky, které vyžadují další informace, aby byla zajištěna srozumitelnost účetní závěrky.

Položka aktiv/pasiv	Přírůstek/úbytek	Komentář
388 – dohadné účty aktivní	2.299.167,28 Kč	Na tomto účtu evidujeme dohad dotací OPTP, OPZ+, MAP pro ORP Hořice IV, dotací z Královéhradeckého kraje a ENKOMAS a to dle výše uhrazených nákladů nebo podaných žádostí o platbu. Po schválení Žádostí o platbu je dohad rozpuštěn do účtu 385 a dotace uhrazena přes účet 221, 346 nebo 955.
384 – výnosy příštích období	92.237,70 Kč	Na tomto účtu vedeme: - časové rozlišení výnosů za udělení a užití značky PODKRKONOŠÍ regionální produkt (71.500,00 Kč) - nevyčerpané paušální výdaje projektu, MAP IV, OPZ+ v MAS Podchlumí nebo LEADER - OPTP.
385 – příjmy příštích období	911.062,74 Kč	Na tomto účtu vedeme podané žádosti o platbu, které byly schváleny až v roce 2026 do data účetní závěrky (projekty OPTP, na Dopravu do KHK zařízení, NZUL,....

Účetní jednotka vykazuje ve výkazu zisku a ztráty významné položky, které vyžadují další informace, aby byla zajištěna srozumitelnost účetní závěrky:

Položka nákladů/výnosů	Výše	Komentář
Náklady a výnosy organizačního znaku 0502 – koordinace značky PODKRKONOŠÍ regionální produkt®	Zisk ve výši 64.369,32 Kč	Tato činnost vychází v účetním období se ziskem a to z důvodu čerpání dotace z Královéhradeckého kraje pro koordinátory značení (ORG znak 2504), ze které se uhradila většina nákladů koordinace (letáky, vybavení, mzdové výdaje, apod.).

Účetní jednotka vykazuje ve výkazu zisku a ztráty přijaté dotace nebo jejich dohady ve výši 8.536.522,85 Kč v následujícím rozdělení:

POSKYTOVATEL	ČÁSTKA (v Kč)	ÚČEL DOTACE	ZDROJ DOTACE / ORG.
Královéhradecký kraj	300 000,00	Podpora činnosti MAS Podchlumí, z.s. v roce 2025	Královéhradecký kraj / 2513
Královéhradecký kraj	100 000,00	Podpora značky PODKRKONOŠÍ regionální produkt	Královéhradecký kraj / 2504
Královéhradecký kraj	48 376,30	Z Podchlumí za kulturou do KHK zařízení III	Královéhradecký kraj / 2509
Ministerstvo pro místní rozvoj	1 349 609,09	Projekt MAS Podchlumí LEADER 2021+ II - přímé	MMR – OPTP / 112
Ministerstvo pro místní rozvoj	299 928,84	Projekt LEADER MAS Podchlumí 2021+ II - paušály	MMR – OPTP / 111
Státní fond životního prostředí	538 000,00	Jednotková dotace na podané žádosti	SFŽP, MŽP / 21
Ministerstvo průmyslu a obchodu	187 726,99	ENKOMAS – podané nároky na dotaci	MPO / 22
Ministerstvo školství	1 516 271,86	MAP pro ORP Hořice IV – přímé – odborný tým	OP JAK / 207
Ministerstvo školství	644 215,66	MAP pro ORP Hořice IV – přímé – admin.tým	OP VVV / 208
Ministerstvo školství	887 125,47	MAP pro ORP Hořice IV - paušál	OP VVV / 209
Ministerstvo práce a sociálních věcí	1 305 237,20	OPZ+ v MAS Podchlumí – přímé KSP	OPZ – MPSV / 61
Ministerstvo práce a sociálních věcí	435 014,89	OPZ+ v MAS Podchlumí – paušál KSP	OPZ – MPSV / 62
Ministerstvo práce a sociálních věcí	739 906,43	OPZ+ v MAS Podchlumí – přímé tábory	OPZ – MPSV / 63
Ministerstvo práce a sociálních věcí	185 110,12	OPZ+ v MAS Podchlumí – paušál tábory	OPZ – MPSV / 64
CELKEM	8 536 522,85		

21) *Přehled o přijatých a poskytnutých darech*

(§ 30, odst. 1, písm. v)

Ve sledovaném období účetní jednotka neposkytla ani neobdržela žádný dar.

22) *Přehled o veřejných sbírkách*

(§ 30, odst. 1, písm. w)

Účetní jednotka v průběhu sledovaného období neorganizovala žádné veřejné finanční sbírky.

23) Způsob vypořádání výsledku hospodaření

(§ 30, odst. 1, písm. x)

Účetní jednotka převedla výsledek hospodaření za rok 2024 (zisk: 478.757,95 Kč – hlavní činnost 478.757,95 Kč, hospodářská činnost 0 Kč) ve prospěch účtu 932 - Nerozdělený zisk, neuhrazená ztráta. Účetní závěrku za rok 2024 schválila Valná hromada MAS na své schůzi dne 10. června 2025.

24) Výhled činnosti a střednědobý výhled:

V roce 2025 probíhala intenzivní implementace SCLLD na programové období 2021-2027.

Byly vyhlášovány výzvy ve všech programových rámcích (IROP, SP SZP, OPTAK). V programovém rámci OPZ byl v rámci MAS i nadále realizován projekt OPZ+ v MAS Podchlumí.

Stav implementace **programových rámců** je k 31. 12. 2025 následující:

- **OPZ+** - akceptační dopis: 6. 4. 2023, alokace (dotace): 8 091 720 Kč.
Prvním programovým rámcem předloženým již v roce 2022 byl OPZ+, který byl schválen a naplněn projektem MAS Podchlumí s názvem **OPZ+ v MAS Podchlumí**. Je realizován v období 1. 4. 2023 – 31. 3. 2026. Ke konci roku 2025 se personálně na jeho realizaci podílí zaměstnanci s celkovým úvazkem 2,3 z přímých výdajů a 0,65 úvazku z paušálních výdajů.
V září 2025 byla podána žádost o podporu na návazný projekt **OPZ+ v MAS Podchlumí II**. Rozhodnutí o dotaci nabylo účinnosti 22. 12. 2025 a počítá s 5% spoluúčastí.
- **IROP** - akceptační dopis: 12. 6. 2023, alokace (dotace): 40 895 073 Kč.
V roce 2025 byly vyhlášeny 4 výzvy.
V červnu 2025 (resp. září 2025 po posunutí řídicím orgánem) měl být splněn milník, aby byl objem podaných žádostí o platbu min. 24,4 % ze 70% alokace (40 895 073 Kč), abychom mohli obdržet zbývajících 30 %. Tento milník se podařilo splnit již v červnu 2025 (35 %) a v září 2025 byl 47,4 %.
Proto jsme provedli změnu programového rámce IROP s navýšením alokace o dalších 17,5 mil. Kč. Valná hromada MAS na prosincovém zasedání rozdělilo disponibilní částku 23 892 522,94 Kč do opatření SCLLD vč. úpravy indikátorů a finančního plánu, a tato změna byla řídicím orgánem schválena.
- **OPTAK** - akceptační dopis: 29. 6. 2023, alokace (dotace): 1 550 000 Kč.
V roce 2025 byly vyhlášeny 3 výzvy.
Na rok 2026 se chystá navýšení alokace, s tím změna programového rámce a vyhlášení další výzvy.
- **SP SZP** - akceptační dopis: 11. 12. 2023, alokace (dotace): 17 770 000 Kč.
V roce 2025 nebyla vyhlášena žádná výzva, dokončují se projekty předchozích výzev a začátkem roku 2026 se připravuje výzva.

- **OPŽP** – v území nebyl zájem o projekty v tomto operačním programu, a proto nebyl podán programový rámec do OPŽP.

Realizace strategie 2021+ je financována z operačního programu Technická pomoc (OPTP). S prvním schváleným programovým rámcem proto od 1. 6. 2023 započala realizace projektu **LEADER MAS Podchlumí 2021+_I.**, který byl ukončen **30. 9. 2024**. Na něj plynule navázal dvouletý projekt **MAS Podchlumí LEADER 2021+_II.** s datem ukončení do **30. 9. 2026** opět s rozdělením nákladů na přímé a paušální. Finance na pokrytí nákladů na provoz MAS jsou tedy zajištěny, a to i na úvazky všech pracovníků SCLLD.

Projekt **Místní akční plán vzdělávání pro ORP Hořice IV (MAP IV)** byl realizován v období 1. prosince 2023 – 31. prosince 2025.

V průběhu roku 2025 byla sestavena a podána žádost na projekt MAP V, která bohužel prozatím nebyla ze strany MŠMT podpořena. Rozpočet projektu bude finančně nižší. Oproti projektu MAP IV se nepočítá se zachováním všech pracovních pozic. Některé pracovnice přejdou od roku 2026 do jiných projektů. Projekt MAP V je nastaven s 20 % vlastní spoluúčastí, což spolek vyřešil uzavřením Smluv o spolufinancování aktivit projektu s obcemi, které zřizují školy zapojené do projektu.

Od ledna 2023 se rozběhl program **NZÚ Light**, ve kterém MAS zajišťuje bezplatné poradenství všem oprávněným žadatelům. Ve fázi ukončení realizace projektu žadatele včetně závěrečného vyúčtování může MAS požádat o zpětné proplacení nákladů.

K 31.12.2025 bylo ukončeno 298 projektů a 14 je doposud v realizaci. Příjem žádostí do programu NZÚ Light byl v polovině listopadu 2025 přerušen. Jeho znovuoobnovení předpokládáme v polovině roku 2026.

NZÚ Light se věnovali průběžně zaměstnanci různě během kalendářního roku s průměrným úvazkem kolem 0,55.

S činností spojenou s programem NZUL se počítá i v dalším období. Stejně tak i s možností proškolení zaměstnanců na energetické poradce a poskytování poradenství z programu podobnému „**ENKOMAS**“.

Objem úvazků všech pracovníků MAS k 31.12.2025 (projekt OPTP, OPZ+, MAP, NZÚ Light) je **9,05**.

Provoz MAS je ve střednědobém výhledu zajištěn.

Sestaveno dne: 26. 5. 2026	Sestavily: Ing. Tereza Šubrtová Ing. Helena Kráčmarová	Statutární zástupce: MIKROREGION PODCHLUMÍ (IČ: 70154554), zastoupený místopředsedkyní svazku obcí Mgr. Janou Němečkovou
-------------------------------	--	--

Členská základna MAS Podchlumí a zájmové skupiny

k 28.11.2024

Celkový počet členů MAS: 38
 Subjekty zastupující soukromý sektor: 79% 30
 Subjekty zastupující veřejný sektor: 21% 8

Soukromý sektor (30)						
Název subjektu	Sektor	Zástupce subjektu pro MAS	Zájmová skupina	Člen Rady	Člen Výběrové komise	Člen Dozorčí komise
Fyzické osoby podnikající (4)						
Kareš Petr	Soukromý sektor - FO podnikající	soukromý zemědělec	6) Podnikání, zemědělství a venkov			
Kučera Jan, Ing.	Soukromý sektor - FO podnikající	soukromý zemědělec	6) Podnikání, zemědělství a venkov			x
Němeček Radek, Ing., Ph.D.	Soukromý sektor - FO podnikající	soukromý zemědělec	6) Podnikání, zemědělství a venkov			
Petr Křapka (Pštroší farma Hořice)	Soukromý sektor - FO podnikající	soukromý zemědělec	6) Podnikání, zemědělství a venkov			
Podnikatelské subjekty (8)						
AGRO Chomutice a.s.	Soukromý sektor - PO	Koubová Jitka, Ing.	6) Podnikání, zemědělství a venkov		x	
X-COMP CZ s.r.o.	Soukromý sektor - PO	Martin Křovina	6) Podnikání, zemědělství a venkov			
ZEAS Podhorní Újezd, a.s.	Soukromý sektor - PO	Soukupová Petra, Ing.	6) Podnikání, zemědělství a venkov		x	
Výzkumný a šlechtitelský ústav ovocnářský s.r.o.	Soukromý sektor - PO	Vácha Jaroslav, Ing.	1) Infrastruktura a životní prostředí			
Zemědělské družstvo Podchlumí Dobrá Voda	Soukromý sektor - PO	Jonáková Iva	6) Podnikání, zemědělství a venkov	x		
Zemědělské družstvo Bašnice	Soukromý sektor - PO	Divoký Libor, Ing.	6) Podnikání, zemědělství a venkov	x		
Pravé hořícké trubičky, s.r.o.	Soukromý sektor - PO	Klůz Václav	6) Podnikání, zemědělství a venkov			
Agrimentor, s.r.o.	Soukromý sektor - PO	Jiří Helinger, Bc.	6) Podnikání, zemědělství a venkov		x	
Neziskové organizace (8)						
Český rybářský svaz, MO Ostroměř	Soukromý sektor - PO	Ing. Otakar Dousek	4) Vzdělávání, sport a volnočasové aktivity			
ZO Českého zahrádkářského svazu Chodovice	Soukromý sektor - PO	Kráčmar Zdeněk	1) Infrastruktura a životní prostředí			
TJ Sokol Chomutice	Soukromý sektor - PO	Zdeněk Rajm	4) Vzdělávání, sport a volnočasové aktivity			
Denní stacionář Klokán o.p.s.	Soukromý sektor - PO	Bc. Petr Jakl	5) Sociální a zdravotní oblast			
Spolek Montessori Hořice	Soukromý sektor - PO	Jan Šaršon	4) Vzdělávání, sport a volnočasové aktivity			
Domeček plný koleček, z. s.	Soukromý sektor - PO	Marcela Drhová, DiS.	5) Sociální a zdravotní oblast			
Aeroklub Hořice	Soukromý sektor - PO	Mgr. Zdeněk Švec	4) Vzdělávání, sport a volnočasové aktivity			
Podzvčínsko, z.s.	Soukromý sektor - PO	Benešová Monika, Bc.	3) Cestovní ruch, kultura a historické dědictví		x	
Fyzické osoby nepodnikající (10)						
Dominik Lukaščík	Soukromý sektor - FO nepodnikající	Lukaščík Dominik	3) Cestovní ruch, kultura a historické dědictví			x
Jašíková Veronika, Ing.	Soukromý sektor - FO nepodnikající	Jašíková Veronika, Ing.	4) Vzdělávání, sport a volnočasové aktivity			
Trousil Michal, Mgr., Ph.D.	Soukromý sektor - FO nepodnikající	Trousil Michal, Mgr., Ph.D.	4) Vzdělávání, sport a volnočasové aktivity			
Berdychová Martina, Mgr.	Soukromý sektor - FO nepodnikající	Berdychová Martina, Mgr.	3) Cestovní ruch, kultura a historické dědictví			
Malinová Hana, Ing. Bc.	Soukromý sektor - FO nepodnikající	Malinová Hana, Ing. Bc.	5) Sociální a zdravotní oblast			x
Ivan Doležal	Soukromý sektor - FO nepodnikající	Doležal Ivan	3) Cestovní ruch, kultura a historické dědictví			
Ing. Aleš Kodydek	Soukromý sektor - FO nepodnikající	Aleš Kodydek	1) Infrastruktura a životní prostředí			
JUDr. Ing. Jaroslav Švamberský	Soukromý sektor - FO nepodnikající	JUDr. Ing. Jaroslav Švamberský	4) Vzdělávání, sport a volnočasové aktivity		x	
Ing. Tomáš Štayr	Soukromý sektor - FO nepodnikající	Ing. Tomáš Štayr	1) Infrastruktura a životní prostředí			
Bob Šviha	Soukromý sektor - FO nepodnikající	Bob Šviha	1) Infrastruktura a životní prostředí	x		
Veřejný sektor (8)						
Název subjektu	Sídlo	Zástupce subjektu pro MAS	Zájmová skupina	Člen Rady	Člen Výběrové komise	Člen Dozorčí komise
Mikroregion Podchlumí	Holovousy 39, 508 01 Hořice	Mgr. Jana Němečková	2) Spolupráce a efektivní samospráva	x		
Město Hořice	Nám. Jiřího z Poděbrad 342, 508 01 Hořice	Ing. arch. Martin Pour	2) Spolupráce a efektivní samospráva	x		
Město Miletín	Nám. K. J. Erbena 99, 507 71 Miletín	Nosek Miroslav, Bc.	2) Spolupráce a efektivní samospráva		x	
Obec Cerekvice nad Bystřicí	Cerekvice nad Bystřicí 53, 507 77 Cerekvice n./B.	Tobolka Milan	2) Spolupráce a efektivní samospráva			x
Obec Červená Třemešná	Červená Třemešná 47, 508 01 Hořice	Bucharová Miluše	2) Spolupráce a efektivní samospráva			
Obec Vřesník	Vřesník 46, 507 71 Vřesník	Alexandra Laušmanová	2) Spolupráce a efektivní samospráva			
Obec Úhlejov	Úhlejov 50, 507 71 Miletín	Šedivá Lenka, DiS.	2) Spolupráce a efektivní samospráva		x	
Obec Tetín	Tetín 57, 507 71 Miletín	Hlavatý Matěj	2) Spolupráce a efektivní samospráva			x